

**Domov pro seniory Kamenec, Slezská Ostrava,
příspěvková organizace**

PLÁN ČINNOSTI A CÍLE
na rok
2024



10.01.2024

Ing. Juraj Chomič, MBA

OBSAH

OBSAH	1
PILÍŘE A STRUKTURA PLÁNU ČINNOSTI	2
ÚVODNÍ SLOVO ŘEDITELE K PLÁNU ČINNOSTI	3
POSLÁNÍ A VIZE ORGANIZACE	5
ZÁKLADNÍ INFORMACE O ORGANIZACI.....	6
ZÁKLADNÍ INFORMACE-ZAMĚŠTNANCI	7
PLÁNOVANÉ ZDROJE NA ROK 2024.....	8
CERTIFIKÁTY UDĚLENÉ ORGANIZACI V OBLASTI PÉČE.....	9
NEJDŮLEŽITĚJŠÍ OBLASTI ZVYŠOVÁNÍ KVALITY	10
ZJIŠŤOVÁNÍ ZPĚTNÉ VAZBY	12
STRATEGICKÉ CÍLE	13
ÚKOLY – FINANČNÍ ZDROJE	15
ÚKOLY – BUDOVY A PROVOZ.....	16
ÚKOLY – LIDSKÉ ZDROJE	18
ÚKOLY – KVALITA PÉČE.....	19
ÚKOLY – KONTROLNÍ SYSTÉM.....	20
ÚKOLY – DOBRÉ JMÉNO A PUBLIC RELATIONS	21
ROZVOJOVÉ CÍLE	22
SAZEBNÍK ÚHRAD	23
ORGANIZAČNÍ STRUKTURA.....	30
.....	30

PILÍŘE A STRUKTURA PLÁNU ČINNOSTI



- 1 Finanční zdroje
 - 1.1 Výnosy a náklady
 - 1.2 Externí zdroje a projekty
- 2 Budovy a provoz
 - 2.1 Investice a rekonstrukce
 - 2.1 Provozně technické prostředky
- 3 Lidské zdroje
 - 3.1 Kultura organizace a participace
 - 3.2 Vzdělávání
 - 3.3 Supervize a doporučení
 - 3.4 Struktura a počty
- 4 Kvalita péče
 - 4.1 Prostředí
 - 4.2 Rozvoj konceptů péče
 - 4.3 Aktivizace a volný čas
 - 4.4 Humanizace péče
 - 4.5 Průzkumy spokojenosti
- 5 Kontrolní systém
 - 5.1 Interní kontroly
 - 5.2 Externí kontroly
- 6 Dobré jméno
 - 6.1 Dobré jméno a PR
 - 6.2 Spolupráce

ÚVODNÍ SLOVO ŘEDITELE K PLÁNU ČINNOSTI

Název organizace: Domov pro seniory Kamenec, Slezská Ostrava, příspěvková organizace.

Druh poskytované služby dle ZSS včetně kapacity: domov pro seniory (pobytová služba) s kapacitou 197 lůžek.

Pracovníci dle kategorií v jednotlivých službách v pobytové službě celkem 140 pracovníků, z toho: PSS 73, SP 7, PSS pro AČ 7, vš. sestry 13,5 fyzioterapeut, ergoterapeut a zdravotní pracovník 3, nutriční terapeut 1,5, ostatní 35.



Rozpočet na rok 2024 včetně zdrojů financování poskytované služby:

Hlavní činnost + vedlejší hospodářská činnost: náklady 118 412 tis. Kč, výnosy 118 412 tis. Kč, HV 0 Kč.

Zdroje financování: vlastní výnosy 70 950 tis. Kč, finanční výnosy 0 Kč, výnosy z transferů 300 tis. Kč.

Rozpočet pro rok 2024 byl schválen Radou města na schůzi konané dne 19. prosince 2023, č. 03082/RM226/51 a zastupitelstvem města na svém zasedání dne 6.12.2023, usnesením č. 0522/ZM2226/12.

Očekávaná výše vlastních výnosů organizace odpovídá znalostem organizace v době sestavování návrhu rozpočtu. Dotace z MSK odpovídá prakticky skutečnosti roku 2023.

Očekáváme, že vedlejší hospodářská činnost v roce 2024 nebude tvořit významnou položku hospodaření organizace. Případný kladný HV vedlejší hospodářské činnosti bude použit ve prospěch hlavní činnosti organizace.

Nakládání s finančními prostředky a jejich optimalizaci bude i nadále ovlivňovat zavedená koncepce vyrovnávací platby.

Plán investičních a provozních akcí pro rok 2024 včetně zdrojů financování odpovídá plánovanému stavu čerpání investičního fondu pro rok 2024. Plánované investiční akce jsou označeny jako „priorita organizace“, akce nad rámec plánovaných hodnot tvorby investičního fondu jsou pak označeny jako „realizace“ jen v případě zajištění disponibilních investičních prostředků. Realizace výčtu všech akcí tak tvoří zásobník k jejich realizaci.

V oblasti naplňování hlavních cílů organizace pro r. 2024 upozorňujeme na:

- Recertifikaci BAZÁLNÍ STIMULACE, která je v našem zařízení zavedena od roku 2015 (videa, proškolení zaměstnanců, interní směrnice, dokumentace uživatelů, příprava podkladů).

- Recertifikaci Značky kvality v sociálních službách – APSS. Cílem Značky kvality v sociálních službách je poskytnout uživatelům sociální služby či zájemcům o ni, ale také jejich rodinným příslušníkům informaci o tom, jakou kvalitu mohou od života v daném zařízení sociálních služeb očekávat. Značka kvality v sociálních službách hodnotí všechny důležité aspekty poskytování sociální služby, a to pouze z jednoho úhlu pohledu – z pohledu samotného uživatele této sociální služby.
- Zjišťování spokojenosti s poskytovanou službou mezi uživateli, rodinnými příslušníky a spolupracujícími osobami dvakrát ročně a u zaměstnanců jedenkrát ročně.

Naší hlavní snahou je udržet maximální kvalitu života seniorů. Cesta k dosažení cíle vede přes změny v přístupu k péči a ve využití dostupných moderních metod a prostředků. V tomto roce chceme vyzvednout tyto cíle:

- Zavedení elektronického systému Tena SmartCare Change Indicator – jedná se o digitální zdravotnickou technologii, která pomůže pracovníkům v přímé péči usnadnit práci a zároveň výrazně zkvalitnit život uživatelům. Jedná se o elektronický monitoring měřící dosažení absorpčního limitu inkontinentní pomůcky močí bez nutnosti fyzické kontroly uživatele. Tento systém bychom rádi v průběhu roku aplikovali do každodenní praxe. Systém je navržen pro opakované použití, aby se minimalizovala finanční náročnost a spotřeba inkontinentních pomůcek.
- Další novinkou je aktivní práce s přístrojem InBody S10. Vnímáme jej jako významný nástroj pro zjištění skutečného a aktuálního nutričního stavu uživatele, který může pomoci odhalit vybrané zdravotní komplikace, a je tak dalším krokem v prevenci zhoršení zdravotního stavu, který s sebou nese zvýšené nároky na následnou základní i ošetrovatelskou péči. Cílem diagnostiky u našich uživatelů je především zajištění vyváženého nutričního stavu. Mezi novinky z oboru nutriční péče jednoznačně patří příprava speciální dysfagické diety pro uživatele s indikací této diety, kterou jsem již v předchozím roce zavedli a v tomto roce ji rozšiřujeme.
- V rámci loňské certifikace v paliativním přístupu se letos chceme zaměřit na jeho prohloubení a na navázání úzké spolupráce v rámci specializované mobilní hospicové péče s Mobilním hospicem Ondrášek, o.p.s.
- Zavedení validační metody Naomi Feil do péče o uživatele s demencí prostřednictvím proškoleného personálu v přímé péči.
- Zavedení mediačních technik do komunikace s uživateli, zaměstnanci a rodinnými příslušníky.

Prioritou naší organizace je rovněž i realizace akreditovaného rekvalifikačního vzdělávacího kurzu pro zájemce z řad veřejnosti. Cílem je odborně vzdělávat teoreticky i prakticky nové pracovníky v sociálních službách, a tím zvyšovat kvalitu sociálních služeb.

Po celý rok 2024 **se budeme orientovat na trvalé sledování novelizace a změn zákonných norem** a případné změny transformovat do platných vnitřních předpisů organizace.

Ing. Juraj Chomič, MBA
ředitel organizace

POSLÁNÍ A VIZE ORGANIZACE

Posláním domova je poskytovat celodenní, pobytovou sociální službu seniorům ve věku nad 65 let, kteří zejména z důvodu věku a snížené soběstačnosti nemohou žít ve svém přirozeném prostředí. Nabídnutá podpora a pomoc vychází z individuálních potřeb seniorů a je postavena na respektu, důstojnosti a zachování práv klientů.

Snažíme se, aby senior pomocí naší služby dosáhl co nejvyšší míry soběstačnosti, aby se rozvíjely nebo zachovávaly jeho schopnosti, dovednosti, znalosti a jeho přirozené mezilidské vztahy.

Zásady poskytované služby

- Máme úctu ke stáří a respektujeme pocit přirozeného života.
- Komunikujeme s uživatelem slušně a důstojně.
- Nasloucháme názorům a přáním uživatele.
- Respektujeme soukromí uživatele a snažíme se o zachování důvěry.
- Upřednostňujeme individuální přístup k uživateli.
- Podporujeme soběstačnost uživatele.
- Spolupracujeme aktivně s rodinou uživatele.
- Udržíme bezpečné a čisté prostředí.
- Poskytujeme služby kvalifikovaným personálem s celoživotním vzděláním.
- Pracujeme jako jeden tým.

Velmi nám záleží na kvalitě poskytované péče a na jejím přínosu pro seniora. Poskytujeme proto širokou nabídku služeb, která se přizpůsobuje dovednostem a schopnostem každého seniora.

V zařízení poskytujeme:

- Biopsychosociální model péče zaměřený na zachování vzpomínek a zvyků seniora
- Smyslovou reminiscenci zaměřenou na aktivizaci smyslů a paměti
- Bazální stimulaci pro aktivizaci tělesných pocitů
- Snoezelen pro multismyslovou stimulaci
- Bon Appetit pro zapojení seniorů do činností běžného dne pomocí stravování
- Paliativní přístup na zvyšování kvality života seniorů a jejich rodin v situaci, kdy čelí životu ohrožující nemoci

V rámci prevence zachování nebo zlepšení zdravotního stavu seniora máme zavedený systém prevence pádů, prevence proleženin, management inkontinence a nutriční standard.

ZÁKLADNÍ INFORMACE O ORGANIZACI

NÁZEV ORGANIZACE

**Domov pro seniory Kamenec, Slezská Ostrava,
příspěvková organizace**

SÍDLO

Bohumínská 1056/71, 710 00 Ostrava – Slezská Ostrava

Poskytovaná sociální služba	Kapacita k 1. 1. 2024	Počet klientů k 1. 1. 2024	Přepočtený počet zaměstnanců schválený RM K 1. 1. 2024
Domov pro seniory	197	196	140
CELKEM	197	196	140

WWW STRÁNKY A ZÁKLADNÍ KONTAKTY ORGANIZACE

<https://domovkamenec.ostrava.cz/>; dpd@dpd.ovanet.cz; tel: 599 505 011

ID DATOVÉ SCHRÁNKY

a27ariv

IČO

70631816

ZPRACOVAL: jméno, příjmení, titul, e-mail, telefon

Ing. Juraj Chomič, MBA / chomic@dpd.ovanet.cz / 603 161 846

ZÁKLADNÍ INFORMACE-ZAMĚSTNANCI

PRŮMĚRNÝ PLÁNOVANÝ POČET ZAMĚSTNANCŮ PŘEPOČTENÝ

		Domov pro seniory	CELKEM
Pracovníci v sociálních službách	přímá obslužná péče	73	73
	základní výchovná nepedagogická činnost	7	7
Zdravotníci	všeobecné sestry	13,5	13,5
	praktické sestry	0	0
	maséři, ergoterapeuté, fyzioterapeuté	3	3
	nutriční terapeuté	1,5	1,5
Sociální pracovníci		7	7
Vychovatelé		0	0
THP pracovníci		7	7
Manuálně pracující		28	28
CELKEM		140	140

PLÁNOVANÉ ZDROJE NA ROK 2024

tis. Kč	Domov pro seniory		CELKEM
Náklady (N)	118 412		118 412
<i>z toho:</i>			
osobní	81 124		81 124
ostatní	34 215		34 215
účelové	0		0
odpisy movitého majetku – svěřený	1 220		1 220
odpisy movitého majetku – vlastní	82		82
odpisy nemovitého majetku	1 771		1 771
Vlastní výnosy (V)	70 950		70 950
<i>z toho:</i>			
úhrady klientů (pobyt, strava)	32 000		32 000
příjmy za péči	31 000		31 000
příjmy od zdravotních pojišťoven	5 000		5 000
ostatní	1 179		1 179
odpisy	1 771		1 771
průčtování odpisů dle ČÚS 708	300		
Státní dotace (O)	24 739		24 739
Ostatní dotace (J)	0		0
Neinvestiční příspěvek SMO = N-V-O-J	22 423		22 423
Výnosy CELKEM	118 412		118 412
Předpokládaný objem získaných externích zdrojů v tis. Kč			700

CERTIFIKÁTY UDĚLENÉ ORGANIZACI V OBLASTI PÉČE

Název a popis certifikátu nebo konceptu péče	rok udělení	rok recertifikace
Cena kvality	2014	
Bon Appetit	2015	
Biografický model péče	2019	
Bazální stimulace	2015	2019
Standardizace nutriční péče	2005	2023
Značka kvality	2012	2020
Cena Česká kvalita	2021	
Snoezelen – stříbrný certifikát	2020	2021
Tena Expert-podpora kontinence a péče o inkontinentní uživatele	2015	2023
Paliativní přístup	2023	

NEJDŮLEŽITĚJŠÍ OBLASTI ZVYŠOVÁNÍ KVALITY

V rámci následujícího období si organizace stanovila tyto významné cíle související s kvalitou poskytované péče:

1. Budova a provoz

- Výměna hlavních dveří
- Obnova antidekubitních pasivních matrací
- Obnova polohovacích lůžek
- Obnova technického zařízení prádelny

2. Lidské zdroje

- Posoudit potřebnost změny počtu pracovníků v sociálních službách a zdravotnických pracovníků, případně podat zdůvodněnou žádost o navýšení počtu úvazků posuzovaných profesích odboru sociálních věcí a zdravotnictví MMO.

3. Kvalita péče

• **Recertifikace Bazální stimulace**

Od roku 2015 máme v našem zařízení zavedenou Bazální stimulaci jako součást základních principů poskytované péče. V minulém roce jsme se věnovali proškolení zaměstnanců, a to jak v základním, tak nástavbovém kurzu. Znalosti předáváme také nově nastupujícím pracovníkům přímé péče, aby již v jejich adaptačním období využívali prvky bazální stimulace a tím podporovali kvalitu poskytované služby. Součástí přípravy, je vyjma realizování odborného vzdělávání také revize interních směrnic, revize dokumentů uživatelů, a natáčení videí, které slouží jako výukový materiál.

• **Recertifikace Značky kvality v sociálních službách APSS ČR**

Cílem značky kvality v sociálních službách je poskytnout uživatelům sociální služby či zájemcům o ni, ale také jejich rodinným příslušníkům, informaci o tom, jakou kvalitu mohou od života v daném zařízení sociálních služeb očekávat. Značka kvality v sociálních službách, hodnotí všechny důležité aspekty poskytování sociální služby, a to pouze z jednoho úhlu pohledu – z pohledu samotného uživatele této sociální služby.

• **Tena SmartCare Change Indicator**

Jedná se o digitální zdravotnickou technologii, která pomůže profesionálním pečovatelným usnadnit práci a zároveň výrazně zkvalitní život našich uživatelům. Jedná se o elektronický monitoring dosažení absorpčního limitu inkontinentní pomůcky močí bez nutnosti fyzické kontroly uživatele. Tento systém bychom rádi v průběhu roku aplikovali do každodenní praxe. Systém je navržen pro opakované použití, aby se minimalizoval elektronický dopad a optimalizovala se spotřeba inkontinentních pomůcek.

• **InBody S10**

Vnímáme jej jako významný doplněk identifikace nutričního stavu uživatele, který může pomoci odhalit vybrané zdravotní komplikace, a je tak dalším krokem v prevenci

zhoršení zdravotního stavu, který s sebou nese zvýšené nároky na následnou základní i ošetrovatelskou péči. Cílem diagnostiky u našich uživatelů je především zajištění vyváženého nutričního stavu. Mezi novinky z oboru nutriční péče jednoznačně patří příprava speciální dysfagické diety pro uživatele s indikací této diety.

- **Prohloubení paliativního přístupu**

V rámci loňské certifikace v paliativním přístupu se letos chceme zaměřit na prohloubení paliativního přístupu a navázání úzké spolupráce v rámci specializované mobilní hospicové péče s Mobilním hospicem Ondrášek, o.p.s.

- **Validace dle Naomi Feil**

Zavedení validační metody Naomi Feil do péče o uživatele s demencí prostřednictvím proškoleného personálu v přímé péči.

- **Mediační techniky**

Zavedení mediačních technik do komunikace s uživateli, zaměstnanci a rodinnými příslušníky.

4. **Dobré jméno**

- Sestavit Komunikační plán organizace na aktuální rok, který bude účinně prezentovat činnost organizace a vytvářel podmínky pro efektivní komunikaci s vnějším i vnitřním prostředím organizace.
- Realizovat vzdělávací rekvalifikační kurzy pro pracovníky v sociálních službách minimálně jednou za pololetí.

ZJIŠŤOVÁNÍ ZPĚTNÉ VAZBY

V DPS Kamenec používáme ke zjišťování spokojenosti osob s kvalitou poskytované služby dotazníková šetření, která se zaměřují na uživatele a spolupracující osoby. Jako spolupracující osoby vnímáme rodinné příslušníky, osoby blízké, opatrovníky, stážisty, dobrovolníky a praktikanty. Zjišťování spokojenosti se službou provádíme průběžně nebo plánovaně.

Průběžné zjišťování spokojenosti:

- Dotazováním uživatele při hodnocení individuálního plánování, kdy klíčový pracovník zjišťuje spokojenost uživatele s průběhem služby. Jakoukoli nespokojenost hlásí vedoucímu oddělení, který zabezpečuje její nápravu nebo odstranění. Vedoucí oddělení podněty evidují pro sledování kvality služby.
- Zpracováním vyplněných dotazníků spokojenosti, které jsou volně přístupné na vrátnici a na jednotlivých odděleních, kdy sociální pracovníci pověřeni výběrem schránek přání a stížnosti, evidují dotazníky spokojenosti a předávají je vedoucímu sociálnímu útvaru ke zpracování.
- Dotazováním během průběhu praxe, stáže nebo návštěv dobrovolníků, kdy pověřeni mentoři praktikantů, studentů, stážistů a dobrovolníků zjišťují spokojenost s poskytovanou službou a jejich podněty evidují pro sledování kvality služby.

Plánované zjišťování spokojenosti:

- Pravidelným výběrem schránek přání a stížností.
- Pravidelným sledováním knih přání a podnětů.
- Dvakrát ročně formou anketního šetření spokojenosti se službou u uživatelů a jeden krát ročně u spolupracujících osob.
- Vždy po ukončení praxe, stáže nebo návštěv dobrovolníků, jsou sociální pracovníci povinni nechat těmto osobám vyplnit dotazník spokojenosti, který následně předává k vyhodnocení vedoucímu sociálního útvaru.

V rámci dotazníkových šetření zjišťujeme naplňování těchto dlouhodobých cílů:

- Zachování a zvyšování soběstačnosti uživatele s respektem k jeho osobním dispozicím, svobodné vůli, důstojnosti a přiměřenému riziku.
- Rozvíjení a realizování poskytované péče dle individuálních potřeb, přání a osobních cílů uživatele.
- Zachování a rozvíjení přirozených lidských vztahů, kontaktů s rodinnými příslušníky, vedení uživatele k běžnému způsobu života a k navazování nových vztahů.
- Zajištění kvalitní péče o uživatele.

V tomto roce se chceme zaměřit i na stanovení nápravných opatření a jejich implementaci z výsledků analýzy spokojenosti zaměstnanců realizovanou v roce 2023 prostřednictvím MMO.

STRATEGICKÉ CÍLE

VICE / POSLÁNÍ ORGANIZACE:

Posláním domova je poskytovat celodenní, pobytovou sociální službu seniorům ve věku nad 65 let, kteří zejména z důvodu věku a snížené soběstačnosti nemohou žít ve svém přirozeném prostředí. Nabídnutá podpora a pomoc vychází z individuálních potřeb seniorů a je postaven na respektu, důstojnosti a zachování práv klientů.



OSTRAVA!!!

č.	Strategické cíle	Vazba na hlavní cíl	Vazba na další cíle	Vazba na další cíle	Vazba na další cíle	Vazba na další cíle
24001	1. Finanční zajištění - Analýza finanční situace - Plán peněžních toků - Plánovaná rozvaha - Plánovaný výkaz zisků a ztrát - Rozpočet investičních výdajů - Rozpočet externího financování	1.1 Výnosy a náklady	2.1 Investice a rekonstrukce	1.2 Externí zdroje a projekty		
24002	2. Kvalita péče - Respektování individuality uživatele - Podpora v zachování důstojného způsobu života uživatelů - Kvalitní péče o uživatele - Podpora stávajících mezilidských vztahů - Trvalá orientace na úkoly spojené se zvyšováním kvality poskytované péče (certifikace Bazální stimulace, Tena expert, Značka kvality apod.)	4.2 Rozvoj konceptů péče	4.4 Humanizace péče			
24003	3. Pracovní prostředí - Péče o zaměstnance a jejich osobní rozvoj - Materiálně-technické zabezpečení v ceně do 40 tis. Kč - Investice - Personální zajištění	3.1 Kultura organizace a participace	3.2 Vzdělávání	3.4 Struktura a počty		

č.	Strategické cíle	Vazba na hlavní cíl	Vazba na další cíle	Vazba na další cíle	Vazba na další cíle	Vazba na další cíle
24004	4. Komunikace - Vztahy se zřizovatelem - Vztahy s institucemi - Vztahy s uživateli a rodinnými příslušníky - Vztahy se zaměstnanci - Vztahy s veřejností - Komunikační plán	6.1 Dobré jméno a PR	6.2 Spolupráce	4.5 Průzkumy spokojenosti		
24005	5. Vnitřní předpisy a směrnice - Průběžná aktualizace - Kontrolní systém	5.1 Interní kontroly	5.2 Externí kontroly			
24006	6. Ekologie - Obnovitelné zdroje - Ochrana životního prostředí - Trvale udržitelný rozvoj	6.1 Dobré jméno a PR	2.1 Provozně technické prostředky			

ÚKOLY – FINANČNÍ ZDROJE

č.	Popis cílů	Vazba na hlavní cíl	Vazba na další cíle	Vazba na další cíle	TERMÍN	BePlan	RM/ZM (číslo usnesení)	Popis zdrojů	Náklady v Kč
24001	Zajistit splnění podmínek Smlouvy o závazku veřejné služby a vyrovnávací platbě.	1.1 Výnosy a náklady			31.12.2024				
24002	Žádat o financování a případné dofinancování sociálních služeb z kap. 313.	1.1 Výnosy a náklady	4.2 Rozvoj konceptů péče		31.12.2024				
24003	Usilovat o získání finančních prostředků od fyzických a právnických osob z organizací a z grantových a nadačních zdrojů formou zpracovaných projektů zaměřených na vzdělávání a volnočasové aktivity seniorů a na naplňování jejich potřeb, na zvyšování kvalifikace zaměstnanců, na zvýšení kvality poskytované služby apod.	1.1 Výnosy a náklady	6.1 Dobré jméno a PR	6.2 Spolupráce	31.12.2024				
24004	Sledovat vyhlášení projektů na přeshraniční spolupráci z Fondu malých projektů, která bude realizována z finančních prostředků Evropského fondu pro regionální rozvoj (Česko - Slovensko, Polsko), popř. se zapojit.	1.1 Výnosy a náklady	3.1 Kultura organizace a participace		31.12.2024				
24005	Sledovat možné dotační výzvy vyhlášené MSK v oblasti zvyšování kvality péče.	1.1 Výnosy a náklady	3.2 Vzdělávání	4.2 Rozvoj konceptů péče	31.12.2024				
24006	Na základě inventarizace rezervního fondu ke dni 31.12.2023 rozhodnout o jeho účelovém čerpání v roce 2024.	1.1 Výnosy a náklady	2.1 Investice a rekonstrukce		31.12.2024				
24007	Zajistit navýšení částek úhrad a úpravu Ceníku služeb pro uživatele.	1.1 Výnosy a náklady			31.12.2024				

ÚKOLY – BUDOVY A PROVOZ

č.	Popis cílů	Vazba na hlavní cíl	Vazba na další cíle	Vazba na další cíle	TERMÍN	BePlan	RM/ZM (číslo usnesení)	Popis zdrojů	Náklady v Kč
23011	Celková obnova rozvodů vody	2.1 Provozně technické prostředky			31.12.2025		01599/RM22 26/32 02640/RM22 26/46	prostředky organizace a zřizovatele	6 396 606,92 Kč
24001	Nákup 2ks polohovacích lůžek s prodlouženou délkou	2.1 Investice a rekonstrukce	4.4 Humanizace péče		31.12.2024			prostředky organizace a zřizovatele	500 000,00 Kč
24002	Pořízení 4ks pečovatelských vozíků	2.1 Investice a rekonstrukce			31.12.2024			prostředky organizace a zřizovatele	300 000,00 Kč
24003	Obnova 4 lékových skříní a prostor k uložení léků na sesternách D1 až D4	2.1 Investice a rekonstrukce			31.12.2024			prostředky organizace a zřizovatele	500 000,00 Kč
24004	Pořízení 4ks nahřívacích vozíků pro stravovací útvar	2.1 Investice a rekonstrukce			31.12.2024			prostředky organizace a zřizovatele	300 000,00 Kč
24005	Oprava 4ks shrnovacích dveří u koupelen uživatelů D4	2.1 Provozně technické prostředky	4.4 Humanizace péče		31.12.2024			prostředky organizace a zřizovatele	100 000,00 Kč
24006	Montáž dveřních madel na pokoje uživatelů	2.1 Provozně technické prostředky	4.4 Humanizace péče		31.12.2024			prostředky organizace a zřizovatele	200 000,00 Kč
24007	Výměna osobních skříněk v denní místnosti PSS	2.1 Provozně technické prostředky			31.12.2024			prostředky organizace a zřizovatele	200 000,00 Kč
24008	Oprava dílečkových spár podlah mezi sekcemi	2.1 Provozně technické prostředky			31.12.2024			prostředky organizace a zřizovatele	500 000,00 Kč
24009	Obměna 10ks úklidových vozíků	2.1 Provozně technické prostředky			31.12.2024			prostředky organizace a zřizovatele	200 000,00 Kč
24010	Výměna pojezdných automatických dveří se zálohou u hlavního vchodu	2.1 Investice a rekonstrukce			31.12.2024			prostředky organizace a zřizovatele	500 000,00 Kč
24011	Rekonstrukce místnosti u rampy stravovacího útvaru a vybudování nového skladu potravin	2.1 Investice a rekonstrukce			31.12.2024			prostředky organizace a zřizovatele	500 000,00 Kč
24012	Pořízení průmyslové sušičky 24kg	2.1 Investice a rekonstrukce			31.12.2024			SMO a externí zdroje	216 000,00 Kč
24013	Nákup 4ks koupacích lůžek	2.1 Investice a rekonstrukce	4.4 Humanizace péče		31.12.2024	ZARAŽENO BePlan		SMO	400 000,00 Kč

č.	Popis cílů	Vazba na hlavní cíl	Vazba na další cíle	Vazba na další cíle	TERMÍN	BePlan	RM/ZM (číslo usnesení)	Popis zdrojů	Náklady v Kč
24014	Instalace pojízdných automatických dveří do multifunkční místnosti	2.1 Investice a rekonstrukce			31.12.2024	ZARAŽENO BePlan	0522/ ZM2226/12	SMO	400 000,00 Kč
24015	Nákup 4ks transportních vozíků stravovacího provozu	2.1 Investice a rekonstrukce			31.12.2024	ZARAŽENO BePlan	0522/ ZM2226/12	SMO	200 000,00 Kč
24016	Rekonstrukce kuchyňských linek na oddělení D1-D3	2.1 Investice a rekonstrukce			31.12.2024	ZARAŽENO BePlan	0522/ ZM2226/12	SMO	450 000,00 Kč
24017	Obnova zastaralé průmyslové profesionální pračky do 24kg - podána žádost o spolufinancování na MSK	2.1 Investice a rekonstrukce			31.12.2024			prostředky organizace a externí zdroje	360 000,00 Kč
24018	Pořízení 40 ks antidekubitních pasivních matrací	2.1 Provozně technické prostředky	4.4 Humanizace péče		31.12.2024			prostředky organizace a zřizovatele	300 000,00 Kč
24019	Pořízení otáčecího lůžka do strany o 90 stupňů	2.1 Investice a rekonstrukce	4.4 Humanizace péče		31.12.2024			prostředky organizace a externí zdroje	260 000,00 Kč
24020	Pořízení 2ks pečovatelských lůžek	2.1 Investice a rekonstrukce	4.4 Humanizace péče		29.2.2024		02640/ RM2226/46	prostředky organizace a zřizovatele	138 900,68 Kč
24021	Pořízení zvedacího systému s automatickým jezdem	2.1 Investice a rekonstrukce	4.4 Humanizace péče		31.3.2024		02640/ RM2226/46	SMO	250 000,00 Kč
24022	Náklady spojené s pořízením 30 ks pasivních antidekubitních matrací	2.1 Investice a rekonstrukce	4.4 Humanizace péče		29.2.2024		02640/ RM2226/46	prostředky organizace a zřizovatele	201 169,50 Kč
24023	Náklady spojené s celkovou obměnou polštářů a příkrývek a ložního prádla pro uživatele	2.1 Investice a rekonstrukce	4.4 Humanizace péče		29.2.2024		02640/ RM2226/46	prostředky organizace a zřizovatele	690 538,00 Kč

ÚKOLY – LIDSKÉ ZDROJE

č.	Popis cílů	Vazba na hlavní cíl	Vazba na další cíle	Vazba na další cíle	TERMÍN	BePlan	RM/ZM (číslo usnesení)	Popis zdrojů	Náklady v Kč
24001	Sestavení Plánu vzdělávání organizace pro rok 2024 pro jednotlivé útvary s využitím interního vzdělávání formou IS Chytrá organizace, IS Cygnus (společnost Iresoft) a dodržení povinnosti MPSV ČR. Součástí Plánu vzdělávání jsou i jednotlivé cíle vzdělávání, která pro rok 2024 budou zaměřena na zavedení nového konceptu péče validace podle Naomi Feil a na upevnění stávajících konceptů péče (paliativní přístup, bazální stimulace, nutriční standard a management inkontinence).	3.2 Vzdělávání	3.3 Supervize a doporučení	1.1 Výnosy a náklady	31.12.2024				
24002	Provést hodnocení zaměstnanců a na základě jeho výsledku stanovit individuální cíle jednotlivým zaměstnancům.	3.1 Kultura organizace a participace			31.5.2024				
24003	Posoudit potřebnost změny počtu pracovníků v sociálních službách a zdravotních pracovníků, případně podat zdůvodněnou žádost o navýšení počtu úvazků u posuzovaných profesích odboru sociálních věcí a zdravotnictví MMO.	3.4 Struktura a počty	1.1 Výnosy a náklady		31.12.2024				
24004	Provést dotazníkové šetření spokojenosti zaměstnanců s pracovním prostředím.	3.1 Kultura organizace a participace			31.12.2024				

ÚKOLY – KVALITA PÉČE

č.	Popis cílů	Vazba na hlavní cíl	Vazba na další cíle	Vazba na další cíle	TERMÍN	BePlan	RM/ZM (číslo usnesení)	Popis zdrojů	Náklady v Kč
23008	Vypracovat rozsah zajišťované péče poskytované uživatelům dle jednotlivých kategorií zaměstnanců a výsledek analýzy projednat s odborem sociálních věcí a zdravotnictví MMO za účelem zajištění objektivitu srovnávání indexu závislosti mezi jednotlivými domovy zřízené MMO.	5.1 Interní kontroly	4.1 Prostředí		31.12.2024				
24001	Recertifikace zařízení v konceptu péče Bazální stimulace.	4.2 Rozvoj konceptů péče			31.12.2024				
24002	Recertifikace zařízení ve Značce kvality Asociace poskytovatelů sociálních služeb v ČR.	4.2 Rozvoj konceptů péče			31.12.2024				
24003	Zavedení prvku validace v poskytované péči dle konceptu péče Naomi Feil.	4.2 Rozvoj konceptů péče			31.12.2024				
24004	Zavedení elektronické systému na podporu kontinence u vybraných uživatelů.	4.2 Rozvoj konceptů péče			31.12.2024				
24005	Zavedení pravidelného sledování tělesné kondice pomocí komplexní analýzy přístrojem InBody u vybraných uživatelů.	4.2 Rozvoj konceptů péče			31.12.2024				
24006	Pokračování v poskytování dysfagické stravy a rozšíření pestrosti nabídky.	4.2 Rozvoj konceptů péče			31.12.2024				
24007	Realizovat průzkumy spokojenosti uživatelů a jejich rodinných příslušníků s vyhodnocením k 30.6.2024 a k 31.12.2024.	4.5 Průzkumy spokojenosti			31.12.2024				

ÚKOLY – KONTROLNÍ SYSTÉM

č.	Popis cílů	Vazba na hlavní cíl	Vazba na další cíle	Vazba na další cíle	TERMÍN	BePlan	RM/ZM (číslo usnesení)	Popis zdrojů	Náklady v Kč
24001	Sestavit plán kontrolní činnosti pro rok 2024 vycházející z Analýzy rizik. Kontrolní činnost sestavit tak, aby byla přiměřená a dostatečně účinná. Zjištěné nedostatky včetně nápravných opatření k výsledkům kontrolní činnosti ověřovat namátkovými kontrolami ředitelem.	5.1 Interní kontroly			31.12.2024				
24002	Trvale sledovat novelizace a změny zákonných norem a změny transformovat do platných vnitřních předpisů organizace a aktualizovat platné směrnice vztahující se k jednotlivým útvarům.	5.1 Interní kontroly			31.12.2024				
24003	Na všechny nedostatky externích kontrol písemně stanovit návrhy opatření, které povedou k odstranění zjištěných nedostatků a následnou vnitřní kontrolou ověřit účinnost a správnost přijatých opatření.	5.2 Externí kontroly			31.12.2024				
24004	Sestavit plán preventivních kontrol a revizí na vyhrazená technická zařízení pro aktuální rok.	5.1 Interní kontroly			31.12.2024				

ÚKOLY – DOBRÉ JMÉNO A PUBLIC RELATIONS

č.	Popis cílů	Vazba na hlavní cíl	Vazba na další cíle	Vazba na další cíle	TERMÍN	BePlan	RM/ZM (číslo usnesení)	Popis zdrojů	Náklady v Kč
24001	Sestavit Komunikační plán organizace na aktuální rok, který bude účinně prezentovat činnost organizace a vytvářet podmínky pro efektivní komunikaci s vnějším i vnitřním prostředím organizace.	6.1 Dobré jméno a PR			31.3.2024				
24002	Pokračovat ve spolupráci s různými organizacemi při zajišťování bezpříplatných volnočasových aktivit pro uživatele. Jedná se zejména o tyto subjekty: - Mateřská škola Slezská Ostrava, Bohumínská 68, příspěvková organizace, - Základní škola Slezská Ostrava, Bohumínská 72, příspěvková organizace, - Základní škola a mateřská škola Ostrava, Ostrčilova 10, příspěvková organizace, - ZŠ Ostrava, Gen. Plky 13A, příspěvková organizace, - Matiční gymnázium, Ostrava, příspěvková organizace, - 1st International School of Ostrava – mezinárodní gymnázium, s.r.o., - ALZHEIMER HOME z.ú. pobočka Ostrava, - Tietoevry Czechia s.r.o., - Knihovna města Ostravy, příspěvková organizace.	6.1 Dobré jméno a PR	4.3 Aktivizace a volný čas	6.2 Spolupráce	31.12.2024				
24003	Pokračovat v projektu „Zdravý svět seniora na stole“, který je zaměřený na seznámení uživatele s moderními trendy vaření.	1.1 Výnosy a náklady	4.3 Aktivizace a volný čas	6.1 Dobré jméno a PR	31.12.2024				
24004	Pokračovat ve správě sociálních sítí (FB, webové stránky).	6.1 Dobré jméno a PR			31.12.2024				
24005	Pokračovat v partnerském projektu "výměn dobrých zkušeností a praxe" mezi stávajícími českými a zahraničními partnery.	3.1 Kultura organizace a participace	3.2 Vzdělávání		31.12.2024				
24006	Realizovat vzdělávací rekvalifikační kurzy pro pracovníky v sociálních službách min. jednou za pololetí.	3.2 Vzdělávání	1.1 Výnosy a náklady		31.12.2024				

ROZVOJOVÉ CÍLE

č.	Popis cílů	Vazba na hlavní cíl	Vazba na další cíle	Vazba na další cíle	TERMÍN	BePlan	RM/ZM (číslo usnesení)	Popis zdrojů	Náklady v Kč
R001	Doplnění vozového parku pro imobilní uživatele	2.1 Investice a rekonstrukce			2025	ZAŘAZENO BePlan		SMO	1 500 000,00 Kč
R002	Nákup konvektomatu	2.1 Provozně technické prostředky			2025	ZAŘAZENO BePlan		SMO	650 000,00 Kč
R003	Průchozí pračka kontaminovaného práni se stavební úpravou	2.1 Investice a rekonstrukce			2025-2026	ZAŘAZENO BePlan		SMO	700 000,00 Kč
R004	Výměna stínících clon oken v multifunkční místnosti	2.1 Provozně technické prostředky			2025-2026	ZAŘAZENO BePlan		SMO	320 000,00 Kč
R005	Výměna zastaralých myček nádobí na oddělení D1-D4	2.1 Provozně technické prostředky			2025-2026	ZAŘAZENO BePlan		SMO	300 000,00 Kč
R006	Získat finanční prostředky pro zavedení nového konceptu péče vycházejícího z biosyntézy.	4.2 Rozvoj konceptů péče			2025			prostředky organizace a externí zdroje	200 000,00 Kč
R007	Získat finanční prostředky pro vydání publikace projektu "Zdravý svět seniora na stole" při výhradním využití sponzorských zdrojů (v současné době disponujeme cca 70 % potřebných získaných zdrojů).	1.1 Výnosy a náklady	4.3 Aktivizace a volný čas	6.1 Dobré jméno a PR	2025			prostředky organizace a externí zdroje	300 000,00 Kč
R008	Interaktivní podlahový projektor	2.1 Investice a rekonstrukce			2025	ZAŘAZENO BePlan		SMO	200 000,00 Kč
R009	Nákup 8ks antidekubitních matrací s kompresorem	2.1 Provozně technické prostředky			2025	ZAŘAZENO BePlan		SMO	260 000,00 Kč
R010	Přestavba 1 společné koupelny na sprchový kout	2.1 Investice a rekonstrukce			2025	ZAŘAZENO BePlan		SMO	200 000,00 Kč
R011	Pořízení rehabilitačního přístroje pro terapii rázovou vlnou	2.1 Investice a rekonstrukce			2025	ZAŘAZENO BePlan		PO	200 000,00 Kč
R012	Pořízení 10ks polohovacích postelí	2.1 Investice a rekonstrukce			2025	ZAŘAZENO BePlan		SMO	500 000,00 Kč
R013	Upgrade systému Eps s projektovou dokumentací	2.1 Investice a rekonstrukce			2026	ZAŘAZENO BePlan	02640/RM226/46	prostředky organizace a zřizovatele	3 610 000,00 Kč
R014	Realizace fotovoltaických panelů na střechu organizace pro soběstačnost energie	2.1 Investice a rekonstrukce			2026	ZAŘAZENO BePlan		SMO investiční	4 550 000,00 Kč

SAZEBNÍK ÚHRAD

1. Uživatelé na oddělení D1 až D4 s individuálně sjednanou podporou

1.1 Stravování

Tab. č. 1 – Ceny celodenní stravovací jednotky – oddělení D1 až D4 běžný uživatel:

Celodenní stravovací jednotka	Cena CSJ 240,- Kč	Cena za potraviny 159,- Kč	Režie 81,00 Kč
Snídaně	55,00	38,00	17,00
Přesnídávka	23,00	15,00	8,00
Oběd	73,00	46,00	27,00
Svačina	28,00	19,00	9,00
Večeře	61,00	41,00	20,00

Tab. č. 2 – Ceny celodenní stravovací jednotky – oddělení D1 až D4 uživatel s poloviční porcí oběda, poloviční porcí večeře a nutričním doplňkem (neindikovaným lékařem)

Celodenní stravovací jednotka	Cena CSJ 240,00 Kč	Cena za potraviny 166,- Kč	Režie 74,00 Kč
Snídaně	55,00	38,00	17,00
Přesnídávka	23,00	15,00	8,00
½ Oběd	36,50	23,00	13,50
Nutriční doplněk	67,00	50,50	16,50
Svačina	28,00	19,00	9,00
½ Večeře	30,50	20,50	10,00

1.2 Ubytování

Ceny ubytování – oddělení D1 až D4

Typ pokoje	Ubytování/1den v Kč
1lůžkový se sprchou a WC	295,00
1lůžkový bez sprchy s vlastním WC	293,00
1lůžkový bez sprchy se společným WC	285,00

Typ pokoje	Ubytování/1den v Kč
2lůžkový se sprchou a WC	285,00
2lůžkový bez sprchy s vlastním WC	280,00
2lůžkový bez sprchy se společným WC	275,00

1.3 Služby spojené s úkony péče

Název	Cena	Za
Oblékání, svlékání		
oblékání / svlékání	120,00	úkon
Přesun na lůžko nebo vozík		
přesun	40,00	úkon
přesun pomocí zvedáku	80,00	úkon
vibrační stimulace dle BS	120,00	úkon
Vstávání z lůžka, uléhání a změna poloh		
polohování	40,00	úkon
polohování dle BS	60,00	úkon
vestibulární stimulace dle BS	120,00	úkon
Jídlo, pití		
sledování příjmu tekutin/24 hodin	20,00	úkon
hydratace	40,00	úkon
sycení	120,00	úkon
sledování hmotnosti	80,00	úkon
sledování příjmu stravy	20,00	úkon
orofacionální masáž dle BS	60,00	úkon
příprava stravy (mazání, krájení, loupání)	40,00	úkon
vaření kávy, čaje	40,00	úkon
výběr stravy z jídelníčku	60,00	úkon
Prostorová orientace		
kontrola bezpečného prostředí (denní a noční)	20,00	úkon
masáž dle BS	120,00	úkon
kontaktní dýchání dle BS	120,00	úkon

zajištění bezpečného prostředí (úklid stolku, skříně, postele, poličky)	120,00	úkon
Osobní hygiena		
celková koupel – lůžko	120,00	úkon
celková koupel – sprcha, box	120,00	úkon
celková koupel dle BS	160,00	úkon
hygienická péče	120,00	úkon
holení	60,00	úkon
péče o dutinu ústní / čištění zubů / zubní protézy	60,00	úkon
výměna ložního prádla	120,00	úkon
úklid nočního stolku, skříní, postele	0,00	úkon
sledování stolice	20,00	úkon
sledování moči	20,00	úkon
Základní péče o vlasy a nehty		
péče o vlasy (mytí, úprava účesu)	40,00	úkon
stříhání nehtů na rukou	40,00	úkon
Pomoc při použití WC		
použití WC / toaletního křesla /podložní mísy / močové láhve	40,00	úkon
péče o močový katétr	40,00	úkon
výměna inkontinentní pomůcky	60,00	úkon
záznam o vyloučené stolici	20,00	úkon
záznam o výdeji moči	20,00	úkon
Využívání služeb		
zajištění nákupu věcí běžné potřeby	120,00	úkon
doprovod uživatele	80,00	úkon
Sociálně terapeutické činnosti	0,00	úkon
Volnočasové a zájmové aktivity	0,00	úkon
Uplatňování práv a zájmů	0,00	úkon

1.4 Fakultativní služby

Ceny fakultativní služby – oddělení D1 až D4

Kopírování písemností	3,- /1 str./ čern. A 4
Mimořádná výměna ložního prádla mimo pravidelný cyklus výměny	60,- / úkon
Doprava osobním služebním automobilem	17,- / 1 km
Čekací doba řidiče přesahující ½ hodiny čekání	100,- /za každou započatou hod.
Mimořádný úklid při zaviněném silném znečištění prostoru pokoje nebo společných prostor nebo nad rámec harmonogramu	60,- / úkon
Oprava a údržba osobního majetku	
a) Manipulace s TV	150,- / úkon
b) Instalátérské a servisní práce	150,- / úkon
Stěhování do zařízení	600,- / hod.
Stěhování v rámci zařízení a vyklízení pokojů	150,- / úkon
Čištění kobereců	60,- / m2
Obstarávání nákupů nebo jiných osobních záležitostí mimo zařízení	150,- / úkon
Zajištění poštovních a peněžních služeb na poště	50,- / úkon
Zajištění doprovodu na vlastní žádost uživatele (nad rámec sjednaných služeb)	250,- / hod.

2. Uživatelé na oddělení D0

2.1 Stravování

Ceny celodenní stravovací jednotky – uživatel oddělení D0

Celodenní stravovací jednotka	Cena CSJ 189,00 Kč	Cena za potraviny 125,00 Kč	Režie 64,00 Kč
Snídaně	55,00	38,00	17,00
Oběd	73,00	46,00	27,00
Večeře	61,00	41,00	20,00

2.2 Ubytování

Ceny ubytování – oddělení D0

Typ ubytování	Ubytování/1den v Kč
Garsoniéra s lodžii a vlastním příslušenstvím	295,00
Garsoniéra bez lodžie s vlastním příslušenstvím	293,00
Garsoniéra velká s lodžii se sdíleným příslušenstvím	285,00
Garsoniéra malá bez lodžie se sdíleným příslušenstvím	275,00

2.3 Služby spojené s úkony péče

Název	Cena	Za
Oblékání, svlékání		
oblékání / svlékání	120,00	úkon
Přesun na lůžko nebo vozík		
přesun	40,00	úkon
přesun pomocí zvedáku	80,00	úkon
vibrační stimulace dle BS	120,00	úkon
Vstávání z lůžka, uléhání a změna poloh		
polohování	40,00	úkon
polohování dle BS	60,00	úkon
vestibulární stimulace dle BS	120,00	úkon
Jídlo, pití		
sledování příjmu tekutin/24 hodin	20,00	úkon
hydratace	40,00	úkon
sycení	120,00	úkon
sledování hmotnosti	80,00	úkon
sledování příjmu stravy	20,00	úkon
orofacionální masáž dle BS	60,00	úkon
příprava stravy (mazání, krájení, loupání)	40,00	úkon
vaření kávy, čaje	40,00	úkon
výběr stravy z jídelníčku	60,00	úkon

Prostorová orientace		
kontrola bezpečného prostředí (denní a noční)	20,00	úkon
masáž dle BS	120,00	úkon
kontaktní dýchání dle BS	120,00	úkon
zajištění bezpečného prostředí (úklid stolku, skříňe, postele, poličky)	120,00	úkon
Osobní hygiena		
celková koupel – lůžko	120,00	úkon
celková koupel – sprcha, box	120,00	úkon
celková koupel dle BS	160,00	úkon
hygienická péče	120,00	úkon
holení	60,00	úkon
péče o dutinu ústní / čištění zubů / zubní protézy	60,00	úkon
výměna ložního prádla	120,00	úkon
úklid nočního stolku, skříňe, postele	0,00	úkon
sledování stolice	20,00	úkon
sledování moči	20,00	úkon
Základní péče o vlasy a nehty		
péče o vlasy (mytí, úprava účesu)	40,00	úkon
stříhání nehtů na rukou	40,00	úkon
Pomoc při použití WC		
použití WC / toaletního křesla /podložní mísy / močové láhve	40,00	úkon
péče o močový katétr	40,00	úkon
výměna inkontinentní pomůcky	60,00	úkon
záznam o vyloučené stolici	20,00	úkon
záznam o výdeji moči	20,00	úkon
Využívání služeb		
zajištění nákupu věcí běžné potřeby	120,00	úkon
doprovod uživatele	80,00	úkon
Sociálně terapeutické činnosti	0,00	úkon
Volnočasové a zájmové aktivity	0,00	úkon
Uplatňování práv a zájmů	0,00	úkon

2.4 Fakultativní služby

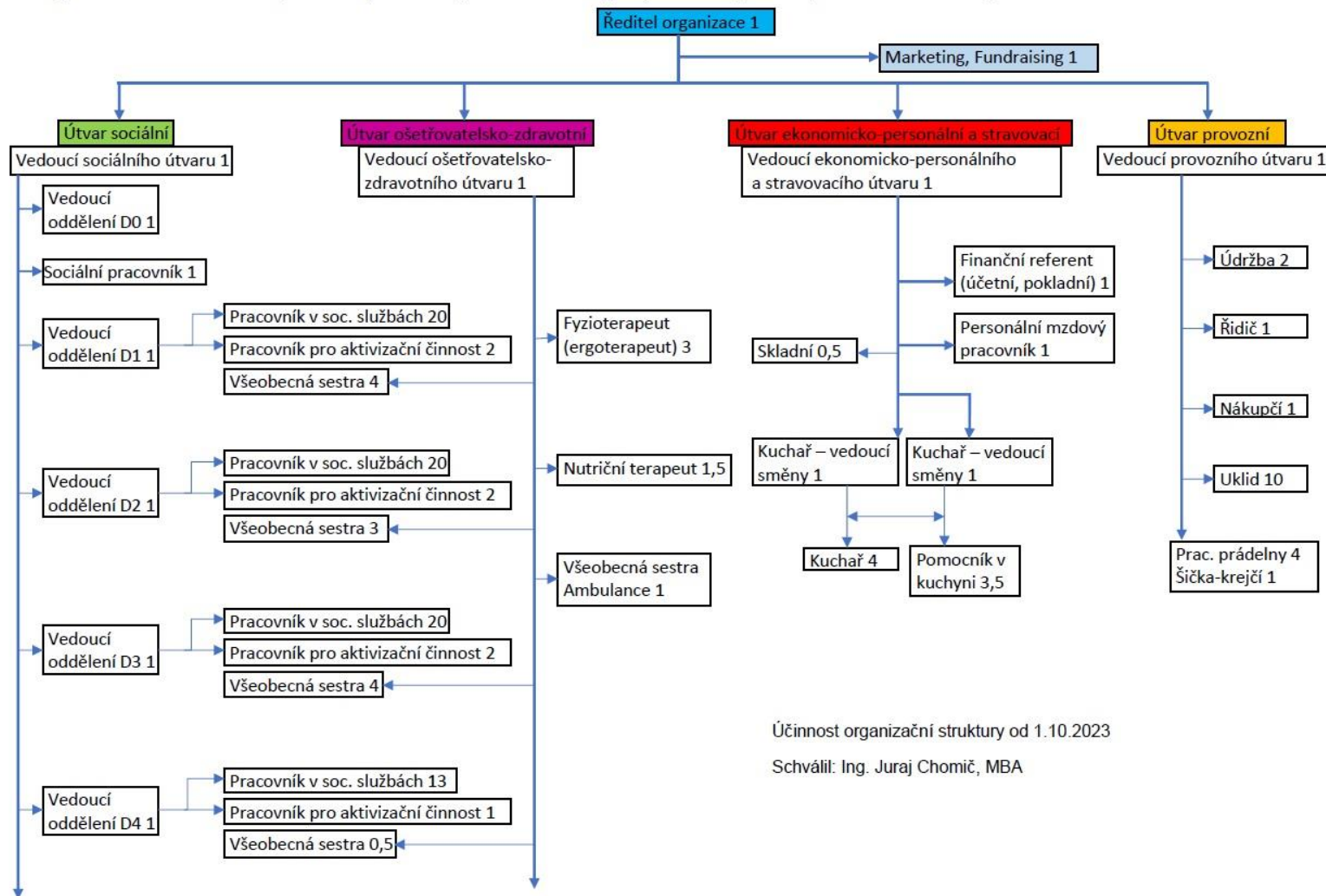
Ceny fakultativní služby – oddělení D0

Kopírování písemností	3,- /1 str./ čern. A4
Mimořádná výměna ložního prádla mimo pravidelný cyklus výměny	60,- / úkon
Doprava osobním služebním automobilem	17,- / 1 km
Čekací doba řidiče přesahující ½ hodiny čekání	100,- /za každou započatou hod.
Mimořádný úklid při zaviněném silném znečištění prostoru pokoje nebo společných prostor nebo nad rámec harmonogramu	60,- / úkon
Oprava a údržba osobního majetku	
a) Manipulace s TV	150,- / úkon
b) Instalátorské a servisní práce	150,- / úkon
Stěhování do zařízení	600,- / hod.
Stěhování v rámci zařízení a vyklízení pokojů	150,- / úkon
Čištění koberců	60,- / m ²
Obstarávání nákupů nebo jiných osobních záležitostí mimo zařízení	150,- / úkon
Zajištění poštovních a peněžních služeb na poště	50,- / úkon
Zajištění doprovodu na vlastní žádost uživatele (nad rámec sjednaných služeb)	250,- / hod.

ORGANIZAČNÍ STRUKTURA

Příloha č. 2

Organizační struktura Domov pro seniory Kamenec, Slezská Ostrava, příspěvková organizace, Bohumínská 1056/71, 710 00 Slezská Ostrava k 1.10.2023



Účinnost organizační struktury od 1.10.2023

Schválil: Ing. Juraj Chomič, MBA