



OSTRAVA!!!

**Domov pro seniory Kamenec, Slezská Ostrava,
příspěvková organizace**

PLÁN ČINNOSTI A CÍLE

VYHODNOCENÍ ROKU 2023



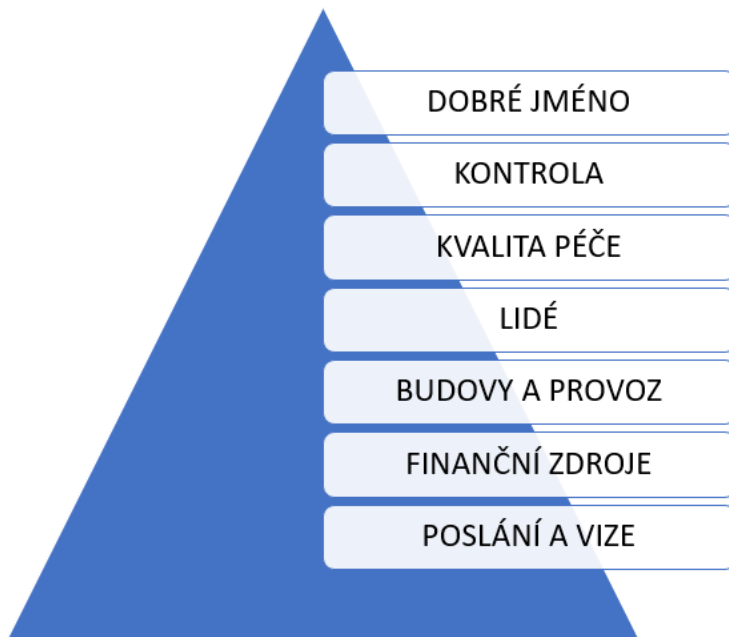
10.01.2024

Ing. Juraj Chomič, MBA

OBSAH

OBSAH	1
PILÍŘE A STRUKTURA PLÁNU ČINNOSTI	2
ÚVODNÍ SLOVO K VYHODNOCENÍ PLÁNU ČINNOSTI.....	3
POSLÁNÍ A VIZE ORGANIZACE	5
ZÁKLADNÍ INFORMACE O ORGANIZACI.....	6
ZÁKLADNÍ INFORMACE – ZAMĚSTNANCI	7
ZÁKLADNÍ INFORMACE – KLIENTI	8
ZÁKLADNÍ INFORMACE – STRAVOVACÍ PROVOZ.....	9
CERTIFIKÁTY UDĚLENÉ ORGANIZACI V OBLASTI PÉČE.....	10
NEJDŮLEŽITĚJŠÍ OBLASTI ZVYŠOVÁNÍ KVALITY	11
ZJIŠŤOVÁNÍ ZPĚTNÉ VAZBY	13
STRATEGICKÉ CÍLE	15
ÚKOLY – FINANČNÍ ZDROJE	18
ÚKOLY – BUDOVY A PROVOZ.....	20
ÚKOLY – LIDSKÉ ZDROJE	22
ÚKOLY – KVALITA PÉČE.....	24
ÚKOLY – KONTROLNÍ SYSTÉM.....	26
ÚKOLY – DOBRÉ JMÉNO A PUBLIC RELATIONS.....	27
ROZVOJOVÉ CÍLE	29
SAZEBNÍK ÚHRAD	31
ORGANIZAČNÍ STRUKTURA.....	38

PILÍŘE A STRUKTURA PLÁNU ČINNOSTI



- 1 Finanční zdroje
 - 1.1 Výnosy a náklady
 - 1.2 Externí zdroje a projekty
- 2 Budovy a provoz
 - 2.1 Investice a rekonstrukce
 - 2.1 Provozně technické prostředky
- 3 Lidské zdroje
 - 3.1 Kultura organizace a participace
 - 3.2 Vzdělávání
 - 3.3 Supervize a doporučení
 - 3.4 Struktura a počty
- 4 Kvalita péče
 - 4.1 Prostředí
 - 4.2 Rozvoj konceptů péče
 - 4.3 Aktivizace a volný čas
 - 4.4 Humanizace péče
 - 4.5 Průzkumy spokojenosti
- 5 Kontrolní systém
 - 5.1 Interní kontroly
 - 5.2 Externí kontroly
- 6 Dobré jméno
 - 6.1 Dobré jméno a PR
 - 6.2 Spolupráce

ÚVODNÍ SLOVO K VYHODNOCENÍ PLÁNU ČINNOSTI

Domov pro seniory Kamenec, Slezská Ostrava, příspěvková organizace zaznamenal ve své historii další úspěšný rok 2023, a to i přes nástrahy spojené s ekonomickými problémy spojenými s válkou na Ukrajině, což výrazně ovlivnilo růst cen vstupů organizace, na který organizace reagovala úpravou ceníků a také nárůstem indexu závislosti.



Za rok 2023 očekáváme HV celkem: 65 tis. Kč,

z toho:

v hlavní činnosti: ztráta ve výši 376 tis. Kč a ve vedlejší hospodářské činnosti zisk ve výši 441 tis. Kč, což znamená v porovnání s plánovaným ukazatelem ve výši 0 tis. Kč splnění plánovaného ukazatele. Hospodaření organizace a způsob dosažení HV bude předmětem rozboru hospodaření organizace za rok 2023.

Celkové náklady organizace k 31.12.2023 předpokládáme ve výši 122 132 tis. Kč, kdy tyto náklady měly být o 11 711 tis. Kč vyšší proti skutečnosti k 31.12.2022 a jsou nejvýznamněji ovlivněny růstem materiálových nákladů (pořizovací ceny potravin), které by v porovnání se skutečností k 31.12.2022 měly být vyšší o 3 114 tis. Kč; mzdové náklady 2 887 tis. Kč; náklady z DDHM 2 757 tis. Kč.

Celkové výnosy organizace k 31.12.2023 předpokládáme ve výši 122 197 tis. Kč, když tyto výnosy by měly být o 11 723 tis. Kč vyšší proti skutečnosti k 31.12.2022 a jsou nejvýznamněji ovlivněny:

- růstem výnosů z činnosti (příspěvek na péči a výnosy za pobyt a stravu), které by v porovnání se skutečností k 31.12.2022 měly být vyšší o 9 303 tis. Kč,
- růstem výnosů z transferů o 2 235 tis. Kč z důvodu vyšší státní dotace a příspěvku na provoz.

Organizace si za rok 2023 vysoce cení dalšího růstu kvality poskytování sociální péče, která je vyjádřena plněním stanovených nejdůležitějších cílů v PLÁNU ČINNOSTI PRO ROK 2023 v oblasti zvyšování kvality:

- Certifikace rozšířeného Paliativního přístupu, která nám byla udělena jako sedmé organizaci v ČR, smluvní sjednání psychologa, jehož služeb mají možnost využít pozůstalí, blízcí nebo rodinní příslušníci uživatele v terminálním stadiu, a tak se snadněji vyrovnat se ztrátou blízké osoby.
- Zakončení přípravy na recertifikaci BAZÁLNÍ STIMULACE, která je v našem zařízení zavedena od r. 2015 (videa, proškolení zaměstnanců, interní směrnice, dokumentace uživatelů, příprava podkladů).
- Reaudit Podpory inkontinence a péče o inkontinentní uživatele s cílem nastavení individualizované péče u inkontinentního uživatele, která vede k zachování nebo obnovení kontinence, případně k eliminaci nežádoucích projevů spojených s inkontinencí.

- Zakočnení přípravy na testování a případné zavedení nového elektronického testovacího systému podpory kontinence.
- Recertifikace Nutriční péče, kterou máme v zařízení zavedenou od roku 2005 a co dva roky recertifikací potvrzujeme standardizaci nutriční péče. Jde o systematické posuzování výživového stavu každého uživatele v zařízení a včasnou identifikaci uživatelů v nutričním riziku. Naše organizace je referenčním pracovištěm školícím nutriční terapeutů z cizích pracovišť.
- Zavedení nové verze účetního programu Ginis Express v SQL verzi v cloudovém prostředí k ochraně před možnými hackerskými útoky a ochraně ekonomických dat.

Zároveň se organizaci podařilo získat akreditaci vzdělávacího rekvalifikačního programu k získání kvalifikace pracovníka v sociálních službách, díky které se organizaci rozšíří možnost k získání kvalifikovaného personálu.

Po celý rok 2023 **jsme trvale sledovali novelizace a změny zákonných norem** a změny jsme transformovali do platných vnitřních předpisů organizace.

Ing. Juraj Chomič, MBA
ředitel organizace

POSLÁNÍ A VIZE ORGANIZACE

Posláním domova je poskytovat celodenní, pobytovou sociální službu seniorům ve věku nad 65 let, kteří zejména z důvodu věku a snížené soběstačnosti nemohou žít ve svém přirozeném prostředí. Nabídnutá podpora a pomoc vychází z individuálních potřeb seniorů a je postavena na respektu, důstojnosti a zachování práv klientů.

Snažíme se, aby senior pomocí naší služby dosáhl na co nejvyšší míry soběstačnosti, aby se rozvíjely nebo zachovávaly jeho schopnosti, dovednosti, znalosti a jeho přirozené mezilidské vztahy.

Zásady poskytované služby

- Máme úctu ke stáří a respektujeme pocit přirozeného života.
- Komunikujeme s uživatelem slušně a důstojně.
- Nasloucháme názorům a přáním uživatele.
- Respektujeme soukromí uživatele a snažíme se o zachování důvěry.
- Upřednostňujeme individuální přístup k uživateli.
- Podporujeme soběstačnost uživatele.
- Spolupracujeme aktivně s rodinou uživatele.
- Udržujeme bezpečné a čisté prostředí.
- Poskytujeme služby kvalifikovaným personálem s celoživotním vzděláváním.
- Pracujeme jako jeden tým.

Velmi nám záleží na kvalitě poskytované péče a na jejím přínosu pro seniora. Poskytujeme proto širokou nabídku služeb, která se přizpůsobuje dovednostem a schopnostem každého seniora.

V zařízení poskytujeme:

- Biopsychosociální model péče zaměřený na zachování vzpomínek a zvyků seniora
- Smyslovou reminiscenci zaměřenou na aktivizaci smyslů a paměti
- Bazální stimulaci pro aktivizaci tělesných pocitů
- Snoezelen pro multismyslovou stimulaci
- Bon Appetit pro zapojení seniorů do činností běžného dne pomocí stravování
- Paliativní přístup na zvyšování kvality života seniorů a jejich rodin v situaci, kdy čelí životu ohrožující nemoci

V rámci prevence zachování nebo zlepšení zdravotního stavu seniora máme zavedený systém prevence pádů, proleženin, management inkontinence a nutriční standart.

ZÁKLADNÍ INFORMACE O ORGANIZACI

NÁZEV ORGANIZACE

**Domov pro seniory Kamenec, Slezská Ostrava,
příspěvková organizace**

SÍDLO

Bohumínská 1056/71, 710 00 Ostrava – Slezská Ostrava

Poskytovaná sociální služba	Kapacita k 31. 12. 2023	Počet klientů k 31. 12. 2023	Přepočtený počet zaměstnanců schválený RM
Domov pro seniory	197	196	138/140
Domov se zvláštním režimem	-	-	-
CELKEM	197	196	138/140

Schválený počet zaměstnanců byl navýšen k 1. 10. 2023 ze 138 zaměstnanců na 140 zaměstnanců.

WWW STRÁNKY A ZÁKLADNÍ KONTAKTY ORGANIZACE

<https://domovkamenec.ostrava.cz/>; dpd@dpd.ovanet.cz; tel.: 599 505 011

ID DATOVÉ SCHRÁNKY

a27ariv

IČO

70631816

ZPRACOVAL: jméno, příjmení, titul, e-mail, telefon

Ing. Juraj Chomič, MBA / chomic@dpd.ovanet.cz / 603 161 846

ZÁKLADNÍ INFORMACE – ZAMĚSTNANCI

PRŮMĚRNÝ EVIDENČNÍ POČET ZAMĚSTNANCŮ PŘEPOČTENÝ

		Domov pro seniory		CELKEM
Pracovníci v sociálních službách	přímá obslužná péče	74,10		74,10
	základní výchovná nepedagogická činnost	7,31		7,31
Zdravotníci	všeobecné sestry	13,59		13,59
	praktické sestry	1,23		1,23
	maséři, ergoterapeuté, fyzioterapeuté	3,00		3,00
	nutriční terapeuté	1,00		1,00
Sociální pracovníci		7,00		7,00
Vychovatelé		0,00		0,00
THP pracovníci		7,00		7,00
Manuálně pracující		28,61		28,61
CELKEM		142,84		142,84

K překročení schváleného počtu zaměstnanců vzhledem k upravenému plánu zaměstnanců k 1.10.2023 o 2,84 zaměstnance došlo z důvodu nahrazování dlouhodobých nemocenských – zástupy.

MÍRA FLUKTUACE ZAMĚSTNANCŮ

		Celkový počet rozvázaných pracovních poměrů	z toho odchody do důchodu	z toho ve zkušební době	KOEFICIENT FLUKTUACE
Pracovníci v sociálních službách	přímá obslužná péče	11	2	3	14,84
	základní výchovná nepedagogická činnost	2	2	0	27,36
Zdravotníci	všeobecné sestry	2	0	1	14,72
	praktické sestry	3	0	1	100,00
	maséři, ergoterapeuté, fyzioterapeuté				
	nutriční terapeuté				
Sociální pracovníci					
Vychovatelé					
THP pracovníci					
Manuálně pracující		7	1	3	24,47
CELKEM		25	5	8	17,50

Nezahrnuje odchody zaměstnanců z důvodu mateřské dovolené, APZ, VPP, výkonu veřejné funkce a ze zdravotních důvodů (včetně rozvázání pracovního poměru dohodou, kdy zaměstnanec uvede zdravotní důvody, aniž by doložil posudek).

ZÁKLADNÍ INFORMACE – KLIENTI

PRŮMĚRNÉ MĚSÍČNÍ POČTY KLIENTŮ DLE PŘIZNANÉHO PnP*

	bez PnP	I. stupeň PnP	II. stupeň PnP	III. stupeň PnP	IV. stupeň PnP
Domov pro seniory	5,50	12,92	26,41	72,66	77,00
CELKEM	5,50	12,92	26,41	72,66	77,00

* Vzorec výpočtu: Sečtete stav počtu klientů v dané kategorii vždy k poslednímu dni každého kalendářního měsíce a vydělíte 12.

VYBRANÉ UKAZATELE

	obložnost v %	počet žádostí k přijetí k 31.12.	počet úmrtí ve sledovaném roce	počet nástupů ve sledovaném roce
Domov pro seniory	98,68	108	59	63
CELKEM	98,68	108	59	63

ZÁKLADNÍ INFORMACE – STRAVOVACÍ PROVOZ

STRAVOVÁNÍ – POČTY VYDANÝCH OBĚDŮ

	počet porcí vydaných za rok	z toho ks pro zaměstnance a cizí	z kolika jídel je možno vybrat	počet směn provozu
Provoz 1	85 506	17 944	2	1
Provoz 2				
Provoz 3				
CELKEM	85 506	17 944		

STRAVOVÁNÍ – POČTY ÚVAZKŮ

	výše úvazků (evidenční počet přepočtený) – provoz 1	výše úvazků (evidenční počet přepočtený) – provoz 2	výše úvazků (evidenční počet přepočtený) – provoz 3
Vedoucí úseku	0		
Nutriční terapeut	1		
Kuchař	6		
Pomocný kuchař	3,5		
Skladník	0,5		
Úklid			
ostatní			
CELKEM	11		

CERTIFIKÁTY UDĚLENÉ ORGANIZACI V OBLASTI PÉČE

Název a popis certifikátu nebo konceptu péče	rok udělení	rok recertifikace
Cena kvality	2014	
Bon Appetit	2015	
Biografický model péče	2019	
Bazální stimulace	2015	2019
Standardizace nutriční péče	2005	2023
Značka kvality	2012	2020
Cena Česká kvalita	2021	
Snoezelen – stříbrný certifikát	2020	2021
TENA EXPERT – podpora kontinence a péče o inkontinentního uživatele	2015	2023
Paliativní přístup	2023	

NEJDŮLEŽITĚJŠÍ OBLASTI ZVYŠOVÁNÍ KVALITY

V rámci uplynulého období organizace splnila tyto významné cíle související s kvalitou poskytované péče:

1. Budova a provoz

- Rekonstrukce sociálního zázemí uživatelů na 3. oddělení, sekce D
- Obměna chladícího agregátu zeleninového boxu
- Posílení výkonu vzduchotechniky v exitární místnosti
- Celková obnova rozvodů vody – realizována projektová dokumentace díla a vysoutěžen dodavatel. Realizace díla počátkem roku 2024
- Nákup 4ks drtiček jednorázových hygienických pomůcek
- Nákup 2ks varných kotlů
- Pořízení mobilního sprchovacího systému za finanční spoluúčasti MSK ve výši 116 tis. Kč
- Pořízení 2ks postelí Lemus

2. Lidské zdroje

- Posoudili jsme minimální stavy zaměstnanců v oblasti přímé péče, jehož výsledkem byla žádost o navýšení počtu pracovníků PSS +2 úvazky. Žádosti bylo v plné míře vyhověno s účinností od 01.10.2023, a to na základě rozhodnutí Rady města.
- Na základě výsledků z jednání pracovní skupiny E-Qalin byly nastaveny změny v čerpání zaměstnaneckých benefitů, kdy došlo k navýšení částky u Příspěvků na kulturu, vzdělávání, tělovýchovu a sport, dovolenou a rekreaci a k přechodu z papírové formy poukazu na elektronickou verzi a k navýšení částky u příspěvku na soukromé životního pojištění. Ostatní benefity zůstávají beze změny.
- V měsíci 12/23 byla vypracována analýza nemocnosti zaměstnanců za období 1–11/2023 všech útvarů a stanovena opatření, která budou v průběhu roku 2024 aplikována (zřízení databáze potenciálních zájemců o zástup zaměstnanců, vypracování možné změny v organizaci práce zdravotních sester v případě vzniku potřeby zástupu)
- Provedena analýza výsledků dotazníkového šetření MMO zaměřená na spokojenost zaměstnanců, která měla za výsledek stanovení nápravných opatření (změny v benefitech zaměstnanců).

3. Kvalita péče

- **Získání certifikátu Paliativní péče a udržení tohoto konceptu v rámci běžného poskytování péče uživatelům**
Organizace získala rozšířený certifikát v paliativní péči a celý koncept byl úspěšně zaveden do poskytování běžné péče o uživatele.
- **Příprava organizace na recertifikaci v oblasti bazální stimulace**
Příprava probíhala v rámci celého roku 2023, kdy se pravidelně setkávala pracovní skupina k bazální stimulaci. Jednotlivá kritéria pro získání recertifikace byla splněna a proběhne v 1. pololetí roku 2024.

- **Příprava organizace na reaudit Podpory kontinence a péče o inkontinentní uživatele**

V roce 2023 proběhl úspěšně reaudit v této oblasti a proběhlo také testování a příprava k zavedení nového elektronického systému podpory kontinence.

- **Příprava organizace na získání certifikátu Nutriční péče**

Organizace získala certifikát Nutriční péče a zároveň pokračujeme jako referenční pracoviště, kde zajišťujeme odborné stáže pro studenty a nutriční terapeutky z jiných zařízení.

4. Dobré jméno

- Organizace získala akreditaci ve vzdělávání formou rekvalifikačního kurzu pro výkon pracovníka v sociálních službách a zajistila optimální počet lektorů k realizaci kurzu v počtu 6 osob.
- V měsíci 4/23 bylo realizováno dvoudenní setkání partnerských zařízení za účelem předání dobrých zkušeností a praxe včetně srovnání podmínek poskytování sociálních služeb v České, Slovenské a Polské republice. Zapojeny byly tyto organizace:
 - Palata – Domov pro zrakově postižené,
 - Domov pro seniory Pohoda,
 - Centrum sociálních služeb Zákamenné,
 - Dom Pomocy Społecznej im. Papieża Jana Pawła II.

ZJIŠŤOVÁNÍ ZPĚTNÉ VAZBY

Přehled realizovaných dotazníkových šetření za období kalendářního roku 2023:

1. **Dotazníkové šetření spokojenosti uživatelů** bylo v průběhu kalendářního roku 2023 realizováno dvakrát. V průběhu června 2023 bylo realizováno dotazníkové šetření, které bylo zajišťováno pracovníky DPS Kamenec. V období od července do září 2023 bylo realizováno dotazníkové šetření, které bylo koordinováno zřizovatelem organizace.

Výstupy jednotlivých dotazníkových šetření byly zaměřeny na spokojenost uživatelů s kvalitou poskytovaných činností a na naplňování dlouhodobých cílů Veřejného závazku organizace dle Směrnice ředitele č. SÚ-23-06.

Z realizovaných dotazníkových šetření vyplynulo, že pohledem uživatelů byly stanovené dlouhodobé cíle naplněny ve vysoké míře a není potřeba nápravných opatření.

Dlouhodobými cíli je:

- Zachovávání a zvyšování soběstačnosti uživatele s respektem k jeho osobním dispozicím, svobodné vůli, důstojnosti a přiměřenému riziku.
- Rozvíjení a realizování poskytované péče dle individuálních potřeb, přání a osobních cílů uživatele.
- Zachovávání a rozvíjení přirozených lidských vztahů, kontaktů s rodinnými příslušníky, vedení uživatele k běžnému způsobu života a k navazování nových vztahů.
- Zajištění kvalitní péče o uživatele.

2. **Dotazníkové šetření spokojenosti rodinných příslušníků a spolupracujících osob** se způsobem poskytování sociální služby v organizaci bylo v průběhu kalendářního roku 2023 realizováno dvakrát. V průběhu června 2023 bylo realizováno dotazníkové šetření, které bylo zajišťováno pracovníky DPS Kamenec. V období od září do října 2023 bylo realizováno dotazníkové šetření, které bylo koordinováno zřizovatelem organizace.

Z výsledků jednotlivých dotazníkových šetření nevyplynuly žádné významné odlišnosti z pohledu zadavatele dotazníkového šetření, sledované cíle byly naplněny a není potřeba nápravných opatření.

Rodinní příslušníci vnímali kladně zejména: ubytování uživatelů a služeb s tím spojených, úroveň trávení volného času podle přání uživatele a kvalitu poskytované péče. Náměty na zlepšení se vyskytovali výjimečně a týkali se nejčastěji k zajištění lékařské péče, kterou jako organizace nemůžeme ovlivnit.

3. **Dotazníkové šetření spokojenosti zaměstnanců** v organizaci bylo v průběhu kalendářního roku 2023 realizováno jednou, a to v březnu 2023. Bylo zaměřeno na spokojenost zaměstnanců v organizaci s poskytovanými službami v DPS Kamenec:
 - Poskytované služby stravovacím útvarům,
 - Rehabilitační služby,
 - Minimarket,
 - Odměňování,
 - Informovanost,

- Atmosféra,
- Pracovní podmínky.

Z dotazníků spokojenosti vyplynuly tyto oblasti, u kterých je spokojeno méně než 50 % zaměstnanců:

- Vyhovuje mi nabídka minimarketu 45 %
- Vyhovují mi ceny minimarketu 24,44 %
- Vyhovují mi poskytované zaměstnanecké benefity 41,67 %

K výše uvedeným oblastem byla stanovena následující opatření:

- Bylo vyhlášeno výběrové řízení na provozování minimarketu, ze kterého vzešel nový provozovatel.
- Úprava Směrnice ředitele č. EPÚ-23-01 Používání a hospodaření s fondem kulturních a společenských potřeb.

STRATEGICKÉ CÍLE

VIZE / POSLÁNÍ ORGANIZACE:

Posláním domova je poskytovat celodenní, pobytovou sociální službu seniorům ve věku nad 65 let, kteří zejména z důvodu věku a snížené soběstačnosti nemohou žít ve svém přirozeném prostředí. Nabídnutá podpora a pomoc vychází z individuálních potřeb seniorů a je postaven na respektu, důstojnosti a zachování práv klientů.



OSTRAVA!!!

č.	Strategické cíle	Vazba na hlavní cíl	Vazba na další cíle	Vazba na další cíle	Vazba na další cíle	Vazba na další cíle
23001	1. Finanční zajištění - Analýza finanční situace - Plán peněžních toků - Plánovaná rozvaha - Plánovaný výkaz zisků a ztrát - Rozpočet investičních výdajů - Rozpočet externího financování	1.1 Výnosy a náklady	2.1 Investice a rekonstrukce	1.2 Externí zdroje a projekty		
S	Organizace splnila strategický cíl v oblasti Finančního zajištění prostřednictvím těchto činností: - průběžně sledovala hospodářský výsledek, - zajišťovala vícezdrojové financování, - průběžně sledovala výnosy od uživatelů a zdravotních pojišťoven, - aktualizovala začátkem roku ceník pro uživatele a dvakrát ceník VHČ, - průběžně sledovala cashflow, - provedla inventarizaci majetku a průběžně pořizovala a obnovovala majetek.					

č.	Strategické cíle	Vazba na hlavní cíl	Vazba na další cíle	Vazba na další cíle	Vazba na další cíle	Vazba na další cíle
23002	<p>2. Kvalita péče</p> <ul style="list-style-type: none"> - Respektování individuality uživatele - Podpora v zachování důstojného způsobu života uživatelů - Kvalitní péče o uživatele - Podpora stávajících mezilidských vztahů - Trvalá orientace na úkoly spojené se zvyšováním kvality poskytované péče (certifikace Bazální stimulace, Tena expert, Značka kvality apod.) 	4.2 Rozvoj konceptů péče	4.4 Humanizace péče			
S	<p>Organizace splnila strategický cíl v oblasti Kvality péče prostřednictvím těchto činností:</p> <ul style="list-style-type: none"> - realizovala dvakrát dotazníkové šetření spokojenosti uživatelů, rodinných příslušníků uživatelů a osob blízkých a jedenkrát dotazníkové šetření spokojenosti zaměstnanců, - provedla kontroly poskytované péče v provozu, - provedla adaptační schůzky nových uživatelů za účasti také rodinných příslušníků, - realizovala externí audity hodnotící kvalitu poskytované nutriční péče a hodnotící kvalitu managementu inkontinence, - vyhodnocovala průběžně zátěž péče pracovníků v přímé péči, index závislosti uživatelů a procento obložnosti, - vyhodnocovala a stanovovala opatření prevence vzniku dekubitů a pádů uživatelů, - zajistila v plném rozsahu zdravotní a ošetrovatelskou péči uživatelům, - realizovala mezioborové schůzky zaměřené na zajištění paliativní péče u uživatelů, managementu inkontinence, kvality stravy a přípravy na recertifikaci k bazální stimulaci. 					
23003	<p>3. Pracovní prostředí</p> <ul style="list-style-type: none"> - Péče o zaměstnance a jejich osobní rozvoj - Materiálně-technické zabezpečení v ceně do 40 tis. Kč - Investice - Personální zajištění 	3.1 Kultura organizace a participace	3.2 Vzdělávání	3.4 Struktura a počty		
S	<p>Organizace splnila strategický cíl v oblasti Firemní kultury prostřednictvím těchto činností:</p> <ul style="list-style-type: none"> - provedla hodnocení pracovních výkonů všech zaměstnanců, u vybraných zaměstnanců provedla přehodnocení osobního příplatku, vyplatila mimořádné odměny zaměstnancům, - navýšila pracovní benefity (příspěvek na soukromé životní pojištění a příspěvek na kulturu, vzdělávání, tělovýchovu a sport, dovolenou a rekreaci) - se souhlasem zřizovatele navýšila počet pracovníků v přímé péči o +2 úvazky, - splnila stanovený plán vzdělávání organizace, - provedla analýzu nemocnosti zaměstnanců a stanovila nápravná opatření, - zajistila dostatek OOPP. 					

č.	Strategické cíle	Vazba na hlavní cíl	Vazba na další cíle	Vazba na další cíle	Vazba na další cíle	Vazba na další cíle
23004	4. Komunikace - Vztahy se zřizovatelem - Vztahy s institucemi - Vztahy s uživateli a rodinnými příslušníky - Vztahy se zaměstnanci - Vztahy s veřejností - Komunikační plán	6.1 Dobré jméno a PR	6.2 Spolupráce	4.5 Průzkumy spokojenosti		
S	Organizace splnila strategický cíl v oblasti Komunikace prostřednictvím těchto činností: - Účastnila se aktivit realizovaných nebo koordinovaných ze strany zřizovatele organizace, - naplnila komunikační plán pro daný rok, - podporovala činnosti dalších institucí (spolupráce se školskými organizacemi, sociálními službami, profesními institucemi aj.), - realizovala společné aktivity vedení s uživateli a jejich rodinnými příslušníky, - realizovala společné aktivity se zaměstnanci.					
23005	5. Vnitřní předpisy a směrnice - Průběžná aktualizace - Kontrolní systém	5.1 Interní kontroly	5.2 Externí kontroly			
S	Organizace splnila strategický cíl v oblasti Vnitřních předpisů a směrnic prostřednictvím těchto činností: - aktualizovala vnitřní předpisy na základě změn v právních normách nebo postupech práce (26 aktualizací).					
23006	6. Ekologie - Obnovitelné zdroje - Ochrana životního prostředí - Trvale udržitelný rozvoj	6.1 Dobré jméno a PR	2.2 Provozně technické prostředky			
S	Organizace splnila strategický cíl v oblasti Ekologie prostřednictvím těchto činností: - dosáhla úspory v energiích, - upřednostňovala používání elektromobilu, - pořídila drtičky jednorázových hygienických pomůcek, - pořizovala majetek s energetickou úsporou.					

ÚKOLY – FINANČNÍ ZDROJE

č.	Popis cílů	Vazba na hlavní cíl	Vazba na další cíle	Vazba na další cíle	TERMÍN	BePlan	RM/ZM (číslo usnesení)	Popis zdrojů	Náklady v Kč
23001	Zajistit splnění podmínek Smlouvy o závazku veřejné služby a vyrovnávací platbě.	1.1 Výnosy a náklady			31.12.2023				
S	Smlouva o závazku veřejné služby a vyrovnávací platba je splněna.								
23002	Žádat o dofinancování sociálních služeb v mimořádných úkolech včetně získávání finančních prostředků z externích zdrojů MSK, MPSV a jiných zdrojů k případnému zlepšování materiálního vybavení.	1.1 Výnosy a náklady	4.2 Rozvoj konceptů péče		31.12.2023				
S	Organizace byla podpořena v žádosti: - o financování sociálních služeb z kap. 313 ve výši 24 320 000,- Kč, - o dofinancování sociálních služeb z kap. 313 ve výši 0,- Kč, - o zvýšení kvality poskytovaných sociálních služeb ze zdrojů MSK ve výši 116 000,- Kč.								
23003	Usilovat o získání finančních prostředků od fyzických a právnických osob z organizací a z grantových a nadačních zdrojů formou zpracovaných projektů zaměřených na vzdělávání a volnočasové aktivity seniorů a na naplňování jejich potřeb, na zvyšování kvalifikace zaměstnanců, na zvýšení kvality poskytované služby apod.	1.1 Výnosy a náklady	6.1 Dobré jméno a PR	6.2 Spolupráce	31.12.2023				
S	Za rok 2023 bylo získáno celkem 920 tis. Kč od 32 subjektů. Dary byly použity na zajištění volnočasových aktivit seniorů, na naplňování jejich potřeb a na zvýšení kvality poskytované péče.								
23004	Pokračovat v projektu „Zdravý svět seniora na stole“ s cílem vydat publikaci o tomto projektu při využití výhradně získaných sponzorských zdrojů (v současné době disponujeme cca 70 % potřebných získaných zdrojů).	1.1 Výnosy a náklady	4.2 Rozvoj konceptů péče	6.1 Dobré jméno a PR	31.12.2023				
S	Projekt Zdravý svět seniora na stole se uskutečnil celkem dvakrát za rok 2023.								
23005	Sledovat vyhlášení projektů na přeshraniční spolupráci z Fondu malých projektů, která bude realizována z finančních prostředků Evropského fondu pro regionální rozvoj (Česko - Slovensko, Polsko), popř. se zapojit.	1.1 Výnosy a náklady	3.1 Kultura organizace a participace		31.12.2023				
S	Ve sledovaném období nebyly vyhlášeny žádné vhodné dotační tituly pro podporu přeshraniční spolupráce.								
23006	Sledovat možné dotační výzvy vyhlášené MSK v oblasti zvyšování kvality péče.	1.1 Výnosy a náklady	3.2 Vzdělávání	4.2 Rozvoj konceptů péče	31.12.2023				
S	Organizace byla podpořena v žádosti o finanční příspěvek na zvýšení kvality péče ve výši 116 000,- Kč na pořízení mobilní vany pro snadnější péči o klienty.								

č.	Popis cílů	Vazba na hlavní cíl	Vazba na další cíle	Vazba na další cíle	TERMÍN	BePlan	RM/ZM (číslo usnesení)	Popis zdrojů	Náklady v Kč
23007	Na základě inventarizace rezervního fondu ke dni 31.12.2022 rozhodnout o jeho účelovém čerpání v roce 2023.	1.1 Výnosy a náklady	2.1 Investice a rekonstrukce		31.12.2023				
S	V roce 2023 byl rezervní fond čerpán ve výši 240 tis. Kč, a to zejména na krytí volnočasových aktivit, na pořízení polohovacích pomůcek pro uživatele a na školení zaměstnanců, vše v souladu s daným účelem jednotlivých darů.								
23008	Dle auditu ošetrovatelsko-zdravotní péče realizovaného v roce 2022 trvale nastavit pravidla spojená s doporučením auditora, která ve svém výsledku povedou k meziročnímu navýšení objemu výkonů ošetrovatelsko-zdravotní péče v porovnání s rokem 2021.	1.1 Výnosy a náklady			31.12.2023				
S	Na základě výsledků auditu byl navýšen objem výkonů ošetrovatelsko-zdravotní péče z 2 500 tis. Kč na 5 000 tis. Kč.								
23009	Zajistit navýšení částek úhrad a úpravu Ceníku služeb pro uživatele.	1.1 Výnosy a náklady			31.12.2023				
S	Od 01.01.2023 byly navýšeny částky úhrad za pobyt a stravu a upraven Ceník služeb pro uživatele. V průběhu roku došlo pouze k navýšení úhrad za pobyt u uživatelů, kterým byla rekonstruována koupelna (oddělení D3: 7 pokojů).								
23010	Realizovat prodej osobního vozidla Kia Rio.	1.1 Výnosy a náklady			31.12.2023				
N	Prodej nebyl realizován, původní plán orgnizace automobil prodat byl přehodnocen na stav: prodej automobilu nerealizovat a automobil nadále ponechat v organizaci. Osobní automobil bude nadále využíván pro potřeby organizace, resp. pro zajištění sociálního šetření žadatelů sociálním útvarem a úkol se nepřevádí do dalšího období.								

ÚKOLY – BUDOVY A PROVOZ

č.	Popis cílů	Vazba na hlavní cíl	Vazba na další cíle	Vazba na další cíle	TERMÍN	BePlan	RM/ZM (číslo usnesení)	Popis zdrojů	Náklady v Kč
22004	Nákup 4ks drtiček jednorázových hygienických pomůcek	2.1 Investice a rekonstrukce	4.4 Humanizace péče		31.12.2023	ZAŘAZENO BePlan	0062/ ZM2226/3	SMO	480 000,00 Kč
S	Realizováno dle plánu s finanční podporou SMO v počtu 4 ks drtiček.				23.5.2023			prostředky organizace a zřizovatele	551 760,00 Kč
23001	Rekonstrukce sociálního zázemí uživatelů na 3. oddělení, sekce D	2.1 Investice a rekonstrukce	4.4 Humanizace péče		31.12.2023	ZAŘAZENO BePlan	0062/ ZM2226/3	SMO	1 250 000,00 Kč
S	Realizováno dle plánu s finanční podporou SMO. Rekonstrukce proběhla na 7 vytípaných pokojích uživatelů.				24.11.2023			SMO	1 185 543,22 Kč
23002	Nákup 2ks varných kotlů	2.1 Investice a rekonstrukce	2.1 Provozně technické prostředky		31.12.2023	ZAŘAZENO BePlan	0062/ ZM2226/3	SMO	250 000,00 Kč
S	Realizováno dle plánu s finanční podporou SMO.				15.5.2023			prostředky organizace a zřizovatele	304 898,22 Kč
23003	Realizace fotovoltaických panelů na střechu organizace pro soběstačnost energie	2.1 Investice a rekonstrukce			31.12.2023	ZAŘAZENO BePlan		SMO investiční	4 550 000,00 Kč
N	Realizace dle investičního odboru SMO. Nerealizováno z důvodu nedostatku finančních prostředků. Úkol přesunut do rozvojových cílů.								
23004	Pořízení pečovatelských vozíků	2.1 Provozně technické prostředky			31.12.2023			prostředky organizace a zřizovatele	300 000,00 Kč
S	Nákup hygienických a pečovatelských vozíků v počtu 8 ks.				29.11.2023			PO	298 283,77 Kč
23005	Pořízení 2ks lékových vozíků	2.1 Provozně technické prostředky			31.12.2023			prostředky organizace a zřizovatele	100 000,00 Kč
S	Realizováno dle plánu.				31.5.2023			PO	70 842,11 Kč
23006	Pořízení mobilního sprchovacího systému	2.1 Investice a rekonstrukce			31.12.2023			prostředky organizace a zřizovatele	300 000,00 Kč
S	Realizováno dle plánu s finanční podporou MSK.				3.7.2023			prostředky organizace a externí zdroje	227 449,00 Kč

č.	Popis cílů	Vazba na hlavní cíl	Vazba na další cíle	Vazba na další cíle	TERMÍN	BePlan	RM/ZM (číslo usnesení)	Popis zdrojů	Náklady v Kč
23007	Zavedení elektronického systému podpory kontinence	2.1 Provozně technické prostředky			31.12.2023			prostředky organizace a zřizovatele	400 000,00 Kč
S	Zavedeno dle plánu.				21.12.2023			PO	220 474,10 Kč
23008	Pořízení 3ks polyfunkčních polohovacích lůžek	2.1 Investice a rekonstrukce			31.12.2023			prostředky organizace a zřizovatele	200 000,00 Kč
S	Pořízení 2ks postelí Lemus, nákup 2 ks byl vyhodnocen jako dostatečný.				20.12.2023			PO	138 900,68 Kč
23009	Obměna 15ks nerozových jídelních vozíků	2.1 Provozně technické prostředky			31.12.2023			prostředky organizace a zřizovatele	200 000,00 Kč
S	Pořízení 11 ks nerezových jídelních vozíků bylo vyhodnoceno jako dostatečné, některé stávající vozíky zůstaly ještě v provozu.							PO	50 553,00 Kč
23010	Obměna chladicího agregátu zeleninového boxu	2.1 Investice a rekonstrukce			31.12.2023			prostředky organizace a zřizovatele	100 000,00 Kč
S	Realizováno dle plánu.				30.10.2023		01599/ RM2226/32	SMO	102 083,20 Kč
23011	Celková obnova rozvodů vody	2.1 Investice a rekonstrukce			31.12.2023			prostředky organizace a zřizovatele	2 000 000,00 Kč
N	Realizována projektová dokumentace díla a vysoutěžen dodavatel. Cíl bude pokračovat v roce 2024.								
23012	Posílení výkonu vzduchotechniky v exitární místnosti	2.1 Investice a rekonstrukce			31.12.2023			prostředky organizace a zřizovatele	100 000,00 Kč
S	Realizováno dle plánu.				31.10.2023		01599/ RM2226/32	SMO	104 619,00 Kč
23013	Pořízení centrální kopírky	2.1 Investice a rekonstrukce			31.12.2023			prostředky organizace a zřizovatele	100 000,00 Kč
N	Odstoupeno od realizace - neurgentní.								

Nad rámec stanovených úkolů byly pořízeny 4 ks kardiokřesel (94 658 Kč), 120l plynové pánve (217 110,30 Kč), byl opraven lůžkový výtah v sekci A budovy, který byl v havarijním stavu (537 922 Kč), zpracována projektová dokumentace upgrade systému EPS (108 900 Kč).

ÚKOLY – LIDSKÉ ZDROJE

č.	Popis cílů	Vazba na hlavní cíl	Vazba na další cíle	Vazba na další cíle	TERMÍN	BePlan	RM/ZM (číslo usnesení)	Popis zdrojů	Náklady v Kč
23001	V souladu s materiálem MSK, který stanovuje minimální stavy zaměstnanců v přímé péči, budou ověřeny stavy zaměstnanců v jednotlivých kategoriích a podle výsledků bude na odbor sociálních věcí a zdravotnictví MMO adresován dopis s případnou žádostí o navýšení počtu zaměstnanců v přímé péči.	3.4 Struktura a počty	1.1 Výnosy a náklady		31.12.2023				
S	Žadosti o navýšení počtu pracovníků PSS +2 úvazky bylo v plné míře vyhověno. Počty zaměstnanců PSS byly s účinností od 01.10.2023 na základě rozhodnutí Rady města navýšeny o +2 úvazky.								
23002	Sestavení Plánu vzdělávání organizace pro rok 2023 pro jednotlivé útvary s využitím interního vzdělávání formou IS Chytrá organizace, IS Cygnus (společnost Iresoft) a dodržení povinnosti MPSV. Součástí Plánu vzdělávání jsou i jednotlivé cíle vzdělávání.	3.2 Vzdělávání	3.3 Supervize a doporučení	1.1 Výnosy a náklady	31.12.2023				
S	V měsíci 01/2023 byl sestaven plán vzdělávání pro celou organizaci včetně předpokládaných finančních nákladů a s 6 nastavenými hlavními cíli: 1. vzdělávání personálu v bazální stimulaci, 2. využití IS Chytrá organizace k průběžnému internímu vzdělávání zaměstnanců v různých oblastech péče s využitím mezioborové spolupráce, 3. realizovat odborné stáže v zařízení s paliativní péčí nebo DZR, 4. účast na konferenci poskytovatelů sociálních služeb APSS ČR, 5. realizovat interní vzdělávání se zaměřením na péči osoby s postižením zraku, 6. realizovat interní vzdělávání se zaměřením na nutriční standard.								
23003	Provést hodnocení zaměstnanců a na základě jeho výsledku stanovit individuální cíle jednotlivým zaměstnancům.	3.1 Kultura organizace a participace			31.12.2023				
S	Hodnocení zaměstnanců bylo provedeno v měsíci 03/2023 a následně stanoveny individuální cíle zaměřené na zvýšení pracovního výkonu nebo kázně.								
23004	V součinnosti se zaměstnanci organizace (Pracovní skupina Zaměstnanci Eqalin) posoudit stávající zaměstnanecké benefity a na základě výsledku posouzení benefity rozšířit nebo v nezměněném stavu ponechat.	3.1 Kultura organizace a participace	1.1 Výnosy a náklady		31.12.2023				
S	Na základě výsledků z jednání pracovní skupiny E-Qalin byly nastaveny změny v čerpání zaměstnaneckých benefitů, kdy došlo k navýšení částky u Příspěvků na kulturu, vzdělávání, tělovýchovu a sport, dovolenou a rekreaci a k přechodu z papírové formy poukazu na elektronickou verzi a k navýšení částky u příspěvku na soukromé životního pojištění. Ostatní benefity zůstávají beze změny: výše příspěvku na penzijní připojištění a stravování.								
23005	Na konci běžného roku vypracovat analýzu nemocnosti zaměstnanců za období 1 - 11/2023 a dle výsledků analýzy stanovit opatření.	3.3 Supervize a doporučení			31.12.2023				
S	V měsíci 12/23 byla vypracována analýza nemocnosti zaměstnanců za období 1 - 11/2023 všech útvarů a stanovena opatření, která budou v průběhu roku 2024 aplikována (např. jako zřízení databáze potenciálních zájemců o zástup zaměstnanců, vypracování možné změny v organizaci práce zdravotních sester v případě vzniku potřeby zástupu).								

č.	Popis cílů	Vazba na hlavní cíl	Vazba na další cíle	Vazba na další cíle	TERMÍN	BePlan	RMZM (číslo usnesení)	Popis zdrojů	Náklady v Kč
23006	Dočerpání nadačního příspěvku ve výši 27 tis. Kč, který byl poskytnutý na vzdělávání personálu v oblasti komunikace s uživateli s demencí a bazální stimulace z nadace ČEZ.	3.2 Vzdělávání	1.2 Externí zdroje a projekty		31.12.2023				
S	Finanční příspěvek byl v plné výši vyčerpán na zajištění vzdělávání zaměstnanců sociálního útvaru v oblasti bazální stimulace.								
23007	Analýza z dotazníkového šetření MMO ke spokojenosti zaměstnanců v organizaci a nastavení případných opatření.	3.1 Kultura organizace a participace			31.12.2023				
S	Provedena analýza výsledků dotazníkového šetření MMO zaměřená na spokojenost zaměstnanců, která měla za výsledek stanovení nápravných opatření (změny v benefitech zaměstnanců).								

ÚKOLY – KVALITA PÉČE

č.	Popis cílů	Vazba na hlavní cíl	Vazba na další cíle	Vazba na další cíle	TERMÍN	BePlan	RM/ZM (číslo usnesení)	Popis zdrojů	Náklady v Kč
23001	Získání certifikátu organizace v Paliativním přístupu.	4.2 Rozvoj konceptů péče			31.12.2023				
S	Certifikát v oblasti péče Paliativního přístupu byl získán v měsíci 02/23 v nejvyšším stupni - rozšířený.								
23002	Příprava organizace na reaudit v Bazální stimulaci.	4.2 Rozvoj konceptů péče			31.12.2023				
S	Organizace se připravovala v průběhu celého roku pro reaudit v Bazální stimulaci. Byly prověřeny stávající pracovní postupy, vzděláván personál sociálního útvaru prostřednictvím 1 základního a 2 nástavbových kurzů BS.								
23003	Příprava organizace na reaudit Podpory kontinence a péče o inkontinentní uživatele.	4.2 Rozvoj konceptů péče			31.12.2023				
S	Reaudit Podpory kontinence a péče proběhl v měsíci 10/23 s úspěšným výsledkem.								
23004	Příprava organizace na získání certifikátu Nutriční péče.	4.2 Rozvoj konceptů péče			31.12.2023				
S	Certifikát Nutriční péče byl získán v měsíci 02/23.								
23005	Zavedení stravy pro uživatele s poruchou polykání (pro uživatele v paliativní péči).	4.2 Rozvoj konceptů péče	4.4 Humanizace péče		31.12.2023				
S	V rámci mezioborové spolupráce byla zavedena speciální úprava stravy pro uživatele s dysfágií. Zároveň byl proškolen obslužný personál tak, aby tato strava mohla být pravidelně podávána uživateli s poruchou polykání.								
23006	Testování elektronického systému podpory kontinence s následným vyhodnocením a dle jeho výsledků zavedení do péče o uživatele.	4.2 Rozvoj konceptů péče			31.12.2023				
S	Testování elektronického systému probíhalo v období 3/23 - 9/23. Na základě zjištěných výsledků bude elektronický systém podpory kontinence v průběhu nadcházejícího roku zaveden u vybraných uživatelů do péče.								
23007	Pokračovat v dotazníkovém šetření MMO spokojenosti uživatelů a rodinných příslušníků a zaměstnanců včetně jeho vyhodnocení a stanovení opatření.	4.5 Průzkumy spokojenosti			31.12.2023				
S	Dotazníkové šetření MMO spokojenosti uživatelů a rodinných příslušníků bylo nadále realizováno. V 12/23 bylo provedeno roční vyhodnocení a stanovena nápravná opatření, která jsou blíže popsána v textové části Vyhodnocení plánu činnosti v kapitole věnující se zpětné vazbě.								

č.	Popis cílů	Vazba na hlavní cíl	Vazba na další cíle	Vazba na další cíle	TERMÍN	BePlan	RM/ZM (číslo usnesení)	Popis zdrojů	Náklady v Kč
23008	Vypracovat rozsah zajišťované péče poskytované uživatelům dle jednotlivých kategorií zaměstnanců a výsledek analýzy projednat s odborem sociálních věcí a zdravotnictví MMO za účelem zajištění objektivit srovnávání indexu závislosti mezi jednotlivými domovy zřízené MMO.	5.1 Interní kontroly	4.1 Prostředí		31.12.2023				
ČS	Analýza kvantity a kvality poskytované péče uživatelům dle jednotlivých kategorií zaměstnanců a míra zátěže je rozpracovaná. Plnění úkolu bude pokračovat v roce 2024.								
23009	Zhodnotit druhy zooterapie v podmínkách organizace.	4.3 Aktivizace a volný čas			31.12.2023				
S	Způsob a četnost realizované zooterapie vyhovuje nastaveným podmínkám v organizaci. Četnost jejího využití v poměru s vynakládanými finančními prostředky je efektivní a nadále bude organizace zajišťovat zooterapii prostřednictvím externích zdrojů.								
23010	Zhodnotit zavedení nového konceptu péče vycházejícího z biosyntézy.	4.2 Rozvoj konceptů péče			31.12.2023				
S	Zavedení biosyntézy v péči je vysokým finančním nákladem pro organizaci. Budou hledány vhodné dotační programy, ze kterých by byly tyto náklady hrazeny. Úkol převeden do rozvojových cílů organizace.								

ÚKOLY – KONTROLNÍ SYSTÉM

č.	Popis cílů	Vazba na hlavní cíl	Vazba na další cíle	Vazba na další cíle	TERMÍN	BePlan	RM/ZM (číslo usnesení)	Popis zdrojů	Náklady v Kč
23001	Sestavit plán kontrolní činnosti pro rok 2022 vycházející z Analýzy rizik. Kontrolní činnost sestavit tak, aby byla přiměřená a dostatečně účinná. Zjištěné nedostatky včetně nápravných opatření k výsledkům kontrolní činnosti ověřovat namátkovými kontrolami ředitelem.	5.1 Interní kontroly			31.12.2023				
S	Kontrolní systém byl nastaven dle aktuální Analýzy rizik. V průběhu roku bylo celkem realizováno: - 10 řídicích kontrol vedoucím ekonomicko-personálního a stravovacího útvaru, - 10 řídicích kontrol vedoucím sociálního útvaru, - 5 řídicích kontrol vedoucím ošetrovatelského a zdravotního útvaru, - 2 řídicí kontroly vedoucím provozního útvaru. Provedené kontroly proběhly bez závažných zjištění.								
23002	Trvale sledovat novelizace a změny zákonných norem a změny transformovat do platných vnitřních předpisů organizace a aktualizace platné směrnice vztahující dle jednotlivých útvarů.	5.1 Interní kontroly			31.12.2023				
S	Novelizace a změny zákonných norem byly promítnuty v platných vnitřních předpisech, např. ve směrnici ředitele vztahující se k cenku poskytovaných sociálních služeb uživatelům, k cestovním náhradám, k GDPR, k posuzování zdravotní způsobilosti k práci, k FKSP a k dalším.								
23003	Na všechny nedostatky externích kontrol písemně stanovit návrhy opatření, které povedou k odstranění zjištěných nedostatků a následnou vnitřní kontrolou ověřit účinnost a správnost přijatých opatření.	5.2 Externí kontroly			31.12.2023				
	Celkem proběhly v organizaci 3 neohlášené kontroly zaměřené na plnění povinností ochrany veřejného zdraví a dodržování norem HACCAP, které nezjistily žádné nedostatky. Kontroly realizovaly: - Krajská hygienická stanice Moravskoslezského kraje se sídlem v Ostravě ve dnech 7.6.2023 a 6.9.2023, - Všeobecná zdravotní pojišťovna České republiky dne 15.10.2023. Dalšími ohlášenými nebo preventivními kontrolami nebyly rovněž zjištěny žádné zásadní nedostatky, které by vedly ke stanovení nápravných opatření. Ohlášenými a plánovanými kontrolami byly: - veřejnosprávní kontrola odborem IAK MMO, - kontrola externím subjektem v oblasti BOZP a PO, - kontrola externím subjektem v oblasti HACCP.								
23004	Sestavit plán preventivních kontrol a revizí na vyhrazená technická zařízení pro aktuální rok.	5.1 Interní kontroly			31.12.2023				
S	Plán byl sestaven a dodržen. Došlo k revizím elektrických zařízení, revizí tlakových nádob, požárních systémů aj.								

ÚKOLY – DOBRÉ JMÉNO A PUBLIC RELATIONS

č.	Popis cílů	Vazba na hlavní cíl	Vazba na další cíle	Vazba na další cíle	TERMÍN	BePlan	RM/ZM (číslo usnesení)	Popis zdrojů	Náklady v Kč
23001	Sestavit Komunikační plán organizace na aktuální rok, který bude účinně prezentovat činnost organizace a vytvářel podmínky pro efektivní komunikaci z vnějším prostředím organizace.	6.1 Dobré jméno a PR			31.3.2023				
S	Komunikační plán sestaven včetně rozvoje oblastí komunikace s vnějším a vnitřním prostředím.								
23002	Pokračovat ve spolupráci s MŠ, ZŠ, studenty, klub důchodců apod...	6.1 Dobré jméno a PR	4.3 Aktivizace a volný čas	6.2 Spolupráce	31.12.2023				
S	V rámci zajištění volnočasových aktivit pro uživatele jsme bezúplatně spolupracovali s těmito organizacemi v minimálním celkovém rozsahu 2x do měsíce: - školská zařízení: Mateřská škola Slezská Ostrava, Bohumínská 68, příspěvková organizace, Základní škola Slezská Ostrava, Bohumínská 72, příspěvková organizace, Základní škola a mateřská škola Ostrava, Ostrčilova 10, příspěvková organizace, ZŠ Ostrava, Gen. Plky 13A, příspěvková organizace, Matiční gymnázium, Ostrava, příspěvková organizace, 1st International School of Ostrava – mezinárodní gymnázium, s.r.o., - organizace sociálních služeb: ALZHEIMER HOME z.ú. pobočka Ostrava, - neziskové organizace: ADRA, o.p.s., - obchodní korporace: Tietoevry Czechia s.r.o., - ostatní: Knihovna města Ostravy, příspěvková organizace.								
23003	Pokračovat v projektu „Zdravý svět seniora na stole“ s cílem vydat publikaci o tomto projektu při využití výhradně získaných sponzorských zdrojů (v současné době disponujeme cca 70 % potřebných získaných zdrojů).	1.1 Výnosy a náklady	4.3 Aktivizace a volný čas	6.1 Dobré jméno a PR	31.12.2023				
ČS	Projekt Zdravý svět seniora na stole se uskutečnil v roce 2023 celkem dvakrát. Z důvodu nedostatečného finančního zajištění bylo vydání publikace přesunuto do rozvojových cílů.								
23004	Pokračovat ve správě sociálních sítí (FB, webové stránky).	6.1 Dobré jméno a PR			31.12.2023				
S	Správa sociálních sítí trvá.								

č.	Popis cílů	Vazba na hlavní cíl	Vazba na další cíle	Vazba na další cíle	TERMÍN	BePlan	RMZM (číslo usnesení)	Popis zdrojů	Náklady v Kč
23005	Realizovat partnerský projekt "výměn dobrých zkušeností a praxe" mezi vytípanými domovy z české, slovenské a polské republiky.	3.1 Kultura organizace a participace	3.2 Vzdělávání		31.12.2023				
S	V měsíci 4/23 bylo realizováno dvoudenní setkání partnerských zařízení za účelem předání dobrých zkušeností a praxe včetně srovnání podmínek poskytování sociálních služeb v České, Slovenské a Polské republice. Zapojeny byly tyto organizace: - Palata – Domov pro zrakově postižené, - Domov pro seniory Pohoda, - Centrum sociálních služeb Zákamenné, - Dom Pomocy Społecznej im. Papieża Jana Pawła II.								
23006	Zajistit akreditaci vzdělávacího rekvalifikačního kurzu Pracovníka v sociálních službách, zapojit interní lektory a praxi pro účastníky kurzu.	3.2 Vzdělávání	1.1 Výnosy a náklady		31.12.2023				
S	Organizace získala akreditaci ve vzdělávání formou rekvalifikačního kurzu pro výkon pracovníka v sociálních službách a zajistila optimální počet lektorů k realizaci kurzu v počtu 6 osob.								
23007	Ve spolupráci s Dobrovolnickým centrem Adra Ostrava realizovat výjezdy uživatelů říkšou.	4.3 Aktivizace a volný čas			31.12.2023				
N	Ve spolupráci s Dobrovolnickým centrem Adra Ostrava byla říkša přemístěna do prostor organizace, sjednána smlouva a nastaveny podmínky pro spolupráci. Od projektu se opustilo z provozních důvodů, neboť organizace nemohla zcela vyhovět podmínkám k užívání.								

ROZVOJOVÉ CÍLE

č.	Popis cílů	Vazba na hlavní cíl	Vazba na další cíle	Vazba na další cíle	TERMÍN	BePlan	RM/ZM (číslo usnesení)	Popis zdrojů	Náklady v Kč
R001	Nákup 4ks koupacích lůžek	2.1 Investice a rekonstrukce			2023-2024	ZAŘAZENO BePlan		SMO	400 000,00 Kč
PČ 24	Cíl převeden do záložky Budovy a provoz jako běžný cíl pro rok 2024 jako 24013.								
R002	Instalace pojízdných automatických dveří do multifunkční místnosti	2.1 Investice a rekonstrukce			2024	ZAŘAZENO BePlan		SMO	400 000,00 Kč
PČ24	Cíl převeden do záložky Budovy a provoz jako běžný cíl pro rok 2024 jako 24014.						0522/ ZM2226/12		400 000,00 Kč
R003	Nákup 2ks plynových pánví	2.1 Investice a rekonstrukce			2024	ZAŘAZENO BePlan		SMO	500 000,00 Kč
S	Cíl byl přehodnocen na pořízení pouze 1ks plynové pánve, která byla zakoupena z prostředků SMO v roce 2023.						01599/ RM2226/32	SMO	209 850,30 Kč
R004	Nákup 4ks transportních vozíků stravovacího provozu	2.1 Investice a rekonstrukce			2024	ZAŘAZENO BePlan		SMO	200 000,00 Kč
PČ24	Cíl veden v záložce Budovy a provoz jako cíl pro rok 2024.								
R005	Pořízení 4ks transportních vozíků stravovacího provozu	2.1 Investice a rekonstrukce			2024	ZAŘAZENO BePlan		SMO	200 000,00 Kč
PČ 24	Cíl převeden do záložky Budovy a provoz jako běžný cíl pro rok 2024 jako 24015.						0522/ ZM2226/12	SMO	
R006	Rekonstrukce kuchyňských linek na oddělení D1-D3	2.1 Investice a rekonstrukce			2024	ZAŘAZENO BePlan		SMO	450 000,00 Kč
PČ 24	Cíl převeden do záložky Budovy a provoz jako běžný cíl pro rok 2024 jako 24016.						0522/ ZM2226/12		

č.	Popis cílů	Vazba na hlavní cíl	Vazba na další cíle	Vazba na další cíle	TERMÍN	BePlan	RM/ZM (číslo usnesení)	Popis zdrojů	Náklady v Kč
R007	Doplnění vozového parku pro imobilní uživatele	2.1 Investice a rekonstrukce			2025	ZAŘAZENO BePlan		SMO	1 500 000,00 Kč
R	Cíl je nadále plánován jako rozvojový.								
R008	Nákup konvektomatu	2.1 Provozně technické prostředky			2025	ZAŘAZENO BePlan		SMO	650 000,00 Kč
R	Cíl je nadále plánován jako rozvojový.								
R009	Průchozí pračka kontaminovaného prání se stavební úpravou	2.1 Investice a rekonstrukce			2025-2026	ZAŘAZENO BePlan		SMO	700 000,00 Kč
R	Cíl je nadále plánován jako rozvojový.								
R010	Výměna stínících clon oken v multifunkční místnosti	2.1 Provozně technické prostředky			2025-2026	ZAŘAZENO BePlan		SMO	320 000,00 Kč
R	Cíl je nadále plánován jako rozvojový.								
R011	Výměna zastaralých myček nádobí na oddělení D1-D4	2.1 Provozně technické prostředky			2025-2026	ZAŘAZENO BePlan		SMO	300 000,00 Kč
R	Cíl je nadále plánován jako rozvojový.								
R012	Obnova zastaralé průmyslové profesionální pračky do 24kg	2.1 Investice a rekonstrukce			2024			prostředky organizace a zřizovatele	400 000,00 Kč
PČ24	Cíl převeden do záložky Budovy a provoz jako běžný cíl pro rok 2024 jako 24017.								
R013	Výměna pojízdných automatických dveří se zálohou u hlavního vchodu.	2.1 Investice a rekonstrukce			2024			prostředky organizace a zřizovatele	400 000,00 Kč
PČ24	Cíl převeden do záložky Budovy a provoz jako běžný cíl pro rok 2024 jako 24010.								

SAZEBNÍK ÚHRAD

1. Uživatelé na oddělení D1 až D4 s individuálně sjednanou podporou

1.1 Stravování

Tab. č. 1 – Ceny celodenní stravovací jednotky – oddělení D1 až D4 běžný uživatel:

Celodenní stravovací jednotka	Cena CSJ 225,00 Kč	Cena za potraviny 149,00 Kč	Režie 76,00 Kč
Snídaně	51,00	35,00	16,00
Přesnídávka	23,00	15,00	8,00
Oběd	68,00	43,00	25,00
Svačina	26,00	18,00	8,00
Večeře	57,00	38,00	19,00

Tab. č. 2 – Ceny celodenní stravovací jednotky – oddělení D1 až D4 uživatel s poloviční porcí oběda, poloviční porcí večeře a nutričním doplňkem (neindikovaným lékařem)

Celodenní stravovací jednotka	Cena CSJ 225,00 Kč	Cena za potraviny 154,50 Kč	Režie 70,50 Kč
Snídaně	51,00	35,00	16,00
Přesnídávka	23,00	15,00	8,00
½ Oběd	34,00	21,50	12,50
Nutriční doplněk	62,50	46,00	16,50
Svačina	26,00	18,00	8,00
½ Večeře	28,50	19,00	9,50

1.2 Ubytování

Ceny ubytování – oddělení D1 až D4

Typ pokoje	Ubytování/1den v Kč
1lůžkový se sprchou a WC	275,00
1lůžkový bez sprchy s vlastním WC	273,00
1lůžkový bez sprchy se společným WC	265,00

Typ pokoje	Ubytování/1den v Kč
2lůžkový se sprchou a WC	260,00
2lůžkový bez sprchy s vlastním WC	255,00
2lůžkový bez sprchy se společným WC	250,00

1.3 Služby spojené s úkony péče

Název	Cena	Za
Oblékání, svlékání		
oblékání / svlékání	120,00	úkon
Přesun na lůžko nebo vozík		
přesun	40,00	úkon
přesun pomocí zvedáku	80,00	úkon
vibrační stimulace dle BS	120,00	úkon
Vstávání z lůžka, uléhání a změna poloh		
polohování	40,00	úkon
polohování dle BS	60,00	úkon
vestibulární stimulace dle BS	120,00	úkon
Jídlo, pití		
sledování příjmu tekutin/24 hodin	20,00	úkon
hydratace	40,00	úkon
sycení	120,00	úkon
sledování hmotnosti	80,00	úkon
sledování příjmu stravy	20,00	úkon
orofacionální masáž dle BS	60,00	úkon
příprava stravy (mazání, krájení, loupání)	40,00	úkon
vaření kávy, čaje	40,00	úkon
výběr stravy z jídelníčku	60,00	úkon
Prostorová orientace		
kontrola bezpečného prostředí (denní a noční)	20,00	úkon
masáž dle BS	120,00	úkon

kontaktní dýchání dle BS	120,00	úkon
zajištění bezpečného prostředí (úklid stolku, skříňe, postele, poličky)	120,00	úkon
Osobní hygiena		
celková koupel – lůžko	120,00	úkon
celková koupel – sprcha, box	120,00	úkon
celková koupel dle BS	160,00	úkon
hygienická péče	120,00	úkon
holení	60,00	úkon
péče o dutinu ústní / čištění zubů / zubní protézy	60,00	úkon
výměna ložního prádla	120,00	úkon
úklid nočního stolku, skříňe, postele	0,00	úkon
sledování stolice	20,00	úkon
sledování moči	20,00	úkon
Základní péče o vlasy a nehty		
péče o vlasy (mytí, úprava účesu)	40,00	úkon
stříhání nehtů na rukou	40,00	úkon
Pomoc při použití WC		
použití WC / toaletního křesla /podložní mísy / močové láhve	40,00	úkon
péče o močový katétr	40,00	úkon
výměna inkontinentní pomůcky	60,00	úkon
záznam o vyloučené stolici	20,00	úkon
záznam o výdeji moči	20,00	úkon
Využívání služeb		
zajištění nákupu věcí běžné potřeby	120,00	úkon
doprovod uživatele	80,00	úkon
Sociálně terapeutické činnosti	0,00	úkon
Volnočasové a zájmové aktivity	0,00	úkon
Uplatňování práv a zájmů	0,00	úkon

1.4 Fakultativní služby

Ceny fakultativní služby – oddělení D1 až D4

Kopírování písemností	3,- /1 str./ čern. A 4
Mimořádná výměna ložního prádla mimo pravidelný cyklus výměny	60,- / úkon
Doprava osobním služebním automobilem	17,- / 1 km
Čekací doba řidiče přesahující ½ hodiny čekání	100,- /za každou započatou hod.
Mimořádný úklid při zaviněném silném znečištění prostoru pokoje nebo společných prostor nebo nad rámec harmonogramu	60,- / úkon
Oprava a údržba osobního majetku	
a) Manipulace s TV	150,- / úkon
b) Instalátorské a servisní práce	150,- / úkon
Stěhování do zařízení	600,- / hod.
Stěhování v rámci zařízení a vyklízení pokojů	150,- / úkon
Čištění koberců	60,- / m2
Obstarávání nákupů nebo jiných osobních záležitostí mimo zařízení	150,- / úkon
Zajištění poštovních a peněžních služeb na poště	50,- / úkon
Zajištění doprovodu na vlastní žádost uživatele (nad rámec sjednaných služeb)	250,- / hod.

2. Uživatelé na oddělení D0

2.1 Stravování

Ceny celodenní stravovací jednotky – uživatel oddělení D0

Celodenní stravovací jednotka	Cena CSJ 176,00 Kč	Cena za potraviny 116,00 Kč	Režie 60,00 Kč
Snídaně	51,00	35,00	16,00
Oběd	68,00	43,00	25,00
Večeře	57,00	38,00	19,00

2.2 Ubytování

Ceny ubytování – oddělení D0

Typ ubytování	Ubytování/1den v Kč
Garsoniéra s lodžii a vlastním příslušenstvím	275,00
Garsoniéra bez lodžie s vlastním příslušenstvím	273,00
Garsoniéra velká s lodžii se sdíleným příslušenstvím	265,00
Garsoniéra malá bez lodžie se sdíleným příslušenstvím	255,00

2.3 Služby spojené s úkony péče

Název	Cena	Za
Oblékání, svlékání		
oblékání / svlékání	120,00	úkon
Přesun na lůžko nebo vozík		
přesun	40,00	úkon
přesun pomocí zvedáku	80,00	úkon
vibrační stimulace dle BS	120,00	úkon
Vstávání z lůžka, uléhání a změna poloh		
polohování	40,00	úkon
polohování dle BS	60,00	úkon
vestibulární stimulace dle BS	120,00	úkon
Jídlo, pití		
sledování příjmu tekutin/24 hodin	20,00	úkon
hydratace	40,00	úkon
sycení	120,00	úkon
sledování hmotnosti	80,00	úkon
sledování příjmu stravy	20,00	úkon
orofacionální masáž dle BS	60,00	úkon
příprava stravy (mazání, krájení, loupání)	40,00	úkon
vaření kávy, čaje	40,00	úkon
výběr stravy z jídelníčku	60,00	úkon

Prostorová orientace		
kontrola bezpečného prostředí (denní a noční)	20,00	úkon
masáž dle BS	120,00	úkon
kontaktní dýchání dle BS	120,00	úkon
zajištění bezpečného prostředí (úklid stolku, skříně, postele, poličky)	120,00	úkon
Osobní hygiena		
celková koupel – lůžko	120,00	úkon
celková koupel – sprcha, box	120,00	úkon
celková koupel dle BS	160,00	úkon
hygienická péče	120,00	úkon
holení	60,00	úkon
péče o dutinu ústní / čištění zubů / zubní protézy	60,00	úkon
výměna ložního prádla	120,00	úkon
úklid nočního stolku, skříní, postele	0,00	úkon
sledování stolice	20,00	úkon
sledování moči	20,00	úkon
Základní péče o vlasy a nehty		
péče o vlasy (mytí, úprava účesu)	40,00	úkon
stříhání nehtů na rukou	40,00	úkon
Pomoc při použití WC		
použití WC / toaletního křesla /podložní mísy / močové láhve	40,00	úkon
péče o močový katétr	40,00	úkon
výměna inkontinentní pomůcky	60,00	úkon
záznam o vyloučené stolici	20,00	úkon
záznam o výdeji moči	20,00	úkon
Využívání služeb		
zajištění nákupu věcí běžné potřeby	120,00	úkon
doprovod uživatele	80,00	úkon
Sociálně terapeutické činnosti	0,00	úkon
Volnočasové a zájmové aktivity	0,00	úkon
Uplatňování práv a zájmů	0,00	úkon

2.4 Fakultativní služby

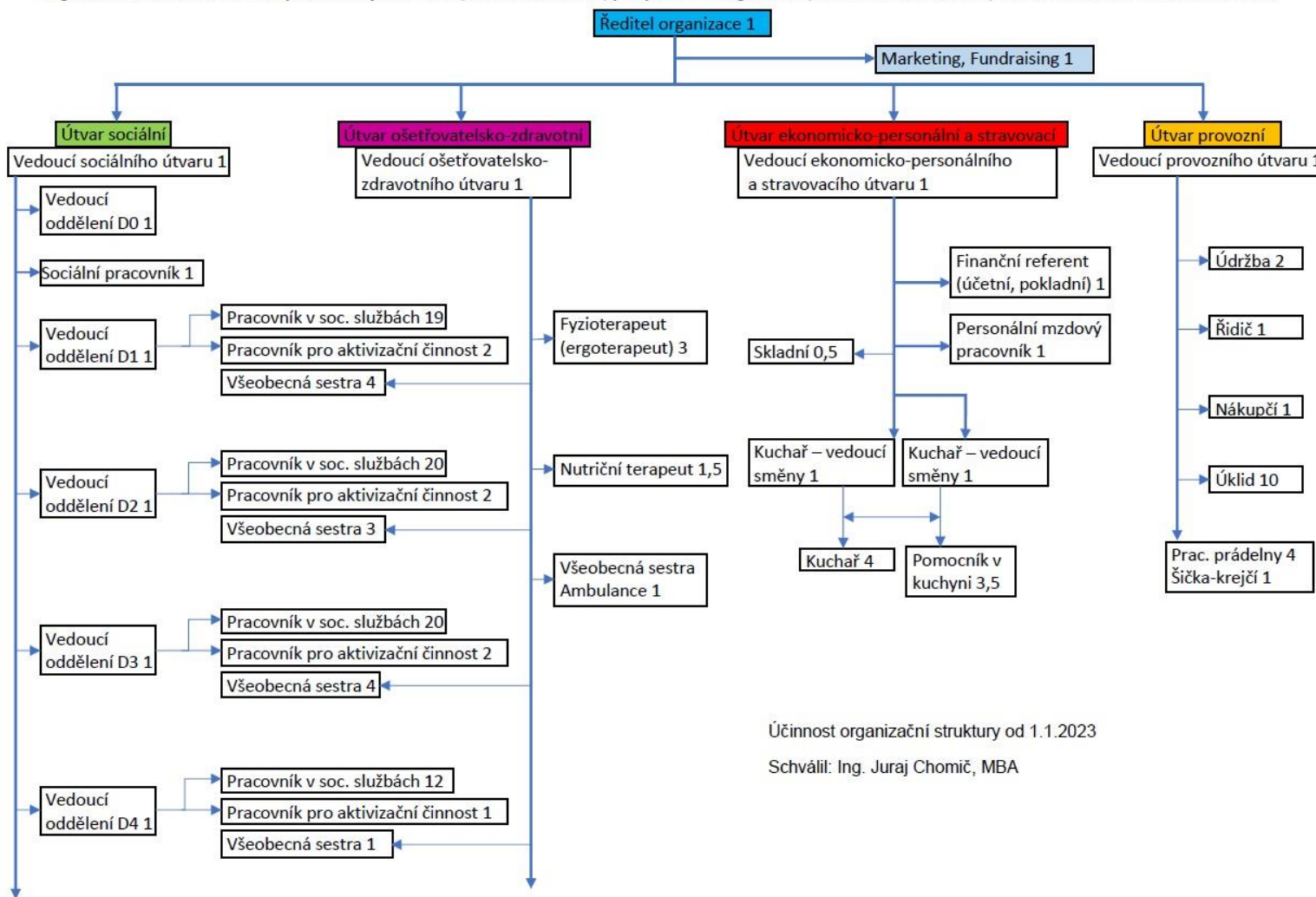
Ceny fakultativní služby – oddělení D0

Kopírování písemností	3,- /1 str./ čern. A4
Mimořádná výměna ložního prádla mimo pravidelný cyklus výměny	60,- / úkon
Doprava osobním služebním automobilem	17,- / 1 km
Čekací doba řidiče přesahující ½ hodiny čekání	100,- /za každou započatou hod.
Mimořádný úklid při zaviněném silném znečištění prostoru pokoje nebo společných prostor nebo nad rámec harmonogramu	60,- / úkon
Oprava a údržba osobního majetku	
a) Manipulace s TV	150,- / úkon
b) Instalátérské a servisní práce	150,- / úkon
Stěhování do zařízení	600,- / hod.
Stěhování v rámci zařízení a vyklízení pokojů	150,- / úkon
Čištění koberců	60,- / m2
Obstarávání nákupů nebo jiných osobních záležitostí mimo zařízení	150,- / úkon
Zajištění poštovních a peněžních služeb na poště	50,- / úkon
Zajištění doprovodu na vlastní žádost uživatele (nad rámec sjednaných služeb)	250,- / hod.

ORGANIZAČNÍ STRUKTURA

Příloha č. 2

Organizační struktura Domov pro seniory Kamenec, Slezská Ostrava, příspěvková organizace, Bohumínská 1056/71, 710 00 Slezská Ostrava k 1.1.2023



Účinnost organizační struktury od 1.1.2023

Schválil: Ing. Juraj Chomič, MBA

Organizační struktura Domov pro seniory Kamenec, Slezská Ostrava, příspěvková organizace, Bohumínská 1056/71, 710 00 Slezská Ostrava k 1.10.2023

