



OSTRAVA!!!

**Domov pro seniory Kamenec, Slezská Ostrava,
příspěvková organizace**

PLÁN ČINNOSTI A CÍLE

na rok

2026



09.01.2026

Ing. Juraj Chomič, MBA

OBSAH

OBSAH	1
PILÍŘE A STRUKTURA PLÁNU ČINNOSTI	2
ÚVODNÍ SLOVO ŘEDITELE K PLÁNU ČINNOSTI	3
POSLÁNÍ A VIZE ORGANIZACE	5
ZÁKLADNÍ INFORMACE O ORGANIZACI.....	6
ZÁKLADNÍ INFORMACE – ZAMĚSTNANCI	7
PLÁNOVANÉ ZDROJE NA ROK 2026.....	8
CERTIFIKÁTY UDĚLENÉ ORGANIZACI V OBLASTI PÉČE.....	9
NEJDŮLEŽITĚJŠÍ OBLASTI ZVYŠOVÁNÍ KVALITY	10
ZJIŠŤOVÁNÍ ZPĚTNÉ VAZBY	14
STRATEGICKÉ CÍLE	15
ÚKOLY – FINANČNÍ ZDROJE	16
ÚKOLY – BUDOVY A PROVOZ.....	17
ÚKOLY – LIDSKÉ ZDROJE	18
ÚKOLY – KVALITA PÉČE.....	19
ÚKOLY – KONTROLNÍ SYSTÉM.....	20
ÚKOLY – DOBRÉ JMÉNO A PUBLIC RELATIONS	21
ROZVOJOVÉ CÍLE	22
SEZNAM ZKRATEK.....	23
SAZEBNÍK ÚHRAD	24
ORGANIZAČNÍ STRUKTURA.....	26

PILÍŘE A STRUKTURA PLÁNU ČINNOSTI



1 Finanční zdroje

- 1.1 Výnosy a náklady
- 1.2 Externí zdroje a projekty

2 Budovy a provoz

- 2.1 Investice a rekonstrukce
- 2.2 Provozně technické prostředky

3 Lidské zdroje

- 3.1 Kultura organizace a participace
- 3.2 Vzdělávání
- 3.3 Supervize a doporučení
- 3.4 Struktura a počty

4 Kvalita péče

- 4.1 Prostředí
- 4.2 Rozvoj konceptů péče
- 4.3 Aktivizace a volný čas
- 4.4 Humanizace péče
- 4.5 Průzkumy spokojenosti

5 Kontrolní systém

- 5.1 Interní kontroly
- 5.2 Externí kontroly

6 Dobré jméno

- 6.1 Dobré jméno a PR
- 6.2 Spolupráce

ÚVODNÍ SLOVO ŘEDITELE K PLÁNU ČINNOSTI

Navržený plán činnosti pro rok 2026, je pro nás příležitostí posunout Domov pro seniory Kamenec, blíže k uskutečnění našich vizí, ke zkvalitnění naší činnosti a také uskutečnit to co považujeme za důležité, a to co nám pomáhá. Realizace navrženého plánu činností vychází z plánovaných finančních zdrojů a vyváženě k tomu plánujeme realizaci investic a rekonstrukcí spojené s budovou, když mezi nejvýznamnější akce v této oblasti považujeme následující akce:



- Rekonstrukce podlahy v suterénu sekce A až D.
- Výměna celkem 3 ks protipožárních dveří s obložkou v koupelnách oddělení D1 až D3.

Mezi důležité investiční akce do různých provozně technických prostředků zařazujeme následující akce:

- Rozšíření elektroterapie BTL.
- Obměna protipožárního nábytku.

Rok 2026 je i příležitostí posunout kladným směrem i lidské zdroje. Proto se v první řadě zaměříme na sestavení Plánu vzdělávání organizace pro rok 2026 pro jednotlivé útvary, který se bude více věnovat vzdělávání zaměstnanců z pohledu potřeb vyplývajících z legislativy a jednotlivých útvarů organizace. Výzvou se stane i získání oprávnění k poskytování sociálně-zdravotní služby a splnění podmínek personálního a materiálně-technického zabezpečení.

U zaměstnanců se velkým tématem stane realizace různých opatření, která by měla mít za cíl zvýšení spokojenosti zaměstnanců pracujících v organizaci, a proto ve větší míře je zapojíme do projektu E-qualin, který napomůže k tomu, aby se návrhy zaměstnanců dostaly k vedení organizace a byly realizovány, což napomůže i ke zlepšení atmosféry v organizaci. Od většího počtu zapojení zaměstnanců do tohoto procesu si slibujeme i to, že získáme velmi rychlou zpětnou vazbu, na již realizované opatření v oblasti lidských zdrojů a tím možnou realizaci dalších změn, které budou mít pozitivní dopad na spokojenost zaměstnanců.

Velkou výzvou se stává oblast kvality péče a také nastavení nové metodiky práce sociálního pracovníka, která vychází z nově zavedené praxe, jenž nastavuje zcela nový přístup k žadateli o službu poskytovanou v našem zařízení. Metodika práce sociálního pracovníka nově zavádí pojem bodování, který je individuální a zaměřený na potřeby žadatele o službu více než starý systém. Sociální šetření v terénu se stává prioritním prvkem sociální práce a od tohoto šetření se dále odvozují potřeby poskytované péče, které jsou následně individualizované a bodované v bodovém systému, který jsme za podpory Magistrátu města vytvořili.

Kvalitu péče chceme i nadále odvozovat od prostředí, ve kterém se pohybujeme a které soustavně zkvalitňujeme. I nadále je naší prioritou aktivizace našich uživatelů a smysluplné trávení jejich volného času při činnostech, které podporují jejich kreativitu, paměť či pohyblivost v rámci naší nabídky rehabilitačního působení. Naším cílem bude i v letošním roce rozšířit stávající nabídku šestnácti volnočasových aktivit pro uživatele směrem k tomu, aby aktivity vycházeli z potřeb a přání našich uživatelů a splňovaly ty nejvyšší standardy.

Velký důraz přikládáme rozvoji konceptů péče, kdy v roce 2026 se soustředíme především na udržení zavedených konceptů péče (Bazální stimulace, Biografický model péče, Bon Appetit, Smyslová reminiscence, Paliativní přístup) a na pokračování v zavádění prvků konceptu péče validace podle Naomi Feil do péče o uživatele.

Více než v předchozích letech se letos zaměříme na získávání zpětné vazby týkající se poskytované péče, a to nejen od uživatelů, ale i rodinných příslušníků. Za tímto účelem chceme navýšit počty účastníků průzkumů spokojenosti formou dotazníkového šetření. Experimentálně chceme využít pro průzkum spokojenosti uživatelů a rodinných příslušníků dotazníkové šetření, které by bylo volně k dispozici na našich webových stránkách, což by vedlo k průběžnému hodnocení poskytované kvality sociální služby.

V neposlední řadě chceme i nadále pokračovat v tom, o čemž si myslíme, že jsme silní, a to v úsilí o udržení našeho dobrého jména mezi poskytovateli sociálních služeb. Toto úsilí spojujeme se zkvalitněním dosud uplatňovaných prvků marketingu a zkvalitnění vypracovaného Komunikačního plánu pro rok 2026.

Ing. Juraj Chomič, MBA
ředitel organizace

POSLÁNÍ A VIZE ORGANIZACE

Posláním domova je poskytovat celodenní, pobytovou sociální službu seniorům ve věku nad 65 let, kteří zejména z důvodu věku a snížené soběstačnosti nemohou žít ve svém přirozeném prostředí. Nabídnutá podpora a pomoc vychází z individuálních potřeb seniorů a je postavena na respektu, důstojnosti a zachování práv uživatelů služby.

Snažíme se, aby senior pomocí naší služby dosáhl co nejvyšší míry soběstačnosti, aby se rozvíjely nebo zachovávaly jeho schopnosti, dovednosti, znalosti a jeho přirozené mezilidské vztahy.

Zásady poskytované služby

- Máme úctu ke stáří a respektujeme pocit přirozeného života.
- Komunikujeme s uživatelem slušně a důstojně.
- Nasloucháme názorům a přáním uživatele.
- Respektujeme soukromí uživatele a snažíme se o zachování důvěry.
- Upřednostňujeme individuální přístup k uživateli.
- Podporujeme soběstačnost uživatele.
- Spolupracujeme aktivně s rodinou uživatele.
- Udržíme bezpečné a čisté prostředí.
- Poskytujeme služby kvalifikovaným personálem s celoživotním vzděláním.
- Pracujeme jako jeden tým.

Velmi nám záleží na kvalitě poskytované péče a na jejím přínosu pro seniora. Poskytujeme proto širokou nabídku služeb, která se přizpůsobuje dovednostem a schopnostem každého seniora.

V zařízení poskytujeme:

- Biografický model péče zaměřený na zachování vzpomínek a zvyků seniora
- Smyslovou reminiscenci zaměřenou na aktivizaci smyslů a paměti
- Bazální stimulaci pro aktivizaci tělesných pocitů
- Snoezelen pro multismyslovou stimulaci
- Bon Appetit pro zapojení seniorů do činností běžného dne pomocí stravování
- Paliativní přístup pro zvyšování kvality poskytované péče v závěru života seniora

Za účelem zachování nebo zlepšení zdravotního stavu seniora máme zavedený systém prevence pádů, prevence proleženin, management inkontinence a nutriční standard.

ZÁKLADNÍ INFORMACE O ORGANIZACI

NÁZEV ORGANIZACE

**Domov pro seniory Kamenec, Slezská Ostrava,
příspěvková organizace**

SÍDLO

Bohumínská 1056/71, 710 00 Ostrava – Slezská Ostrava

Poskytovaná sociální služba	Kapacita k 1. 1. 2026	Počet klientů k 1. 1. 2026	Přepočtený počet zaměstnanců schválený RM K 1. 1. 2026
Domov pro seniory	197	196	144
CELKEM	197	196	144

WWW STRÁNKY A ZÁKLADNÍ KONTAKTY ORGANIZACE

<https://domovkamenec.ostrava.cz> ;email: dpd@dpd.ovanet.cz ; tel: 599 505 011 - recepce

ID DATOVÉ SCHRÁNKY

A27ariv

IČO

70631816

ZPRACOVAL: jméno, příjmení, titul, e-mail, telefon

Ing. Juraj Chomič, MBA ; chomic@dpd.ovanet.cz ; tel: 603 161 846

ZÁKLADNÍ INFORMACE – ZAMĚSTNANCI

PRŮMĚRNÝ PLÁNOVANÝ POČET ZAMĚSTNANCŮ PŘEPOČTENÝ

		Domov pro seniory	CELKEM
Pracovníci v sociálních službách	přímá obslužná péče	75	75
	základní výchovná nepedagogická činnost	7	7
Zdravotníci	všeobecné sestry	16	16
	praktické sestry		
	maséři, ergoterapeuté, fyzioterapeuté	3	3
	nutriční terapeuté	1	1
Sociální pracovníci		7	7
Vychovatelé		0	0
THP pracovníci		7	7
Manuálně pracující		28	28
CELKEM		144	144

PLÁNOVANÉ ZDROJE NA ROK 2026

tis. Kč	Domov pro seniory		CELKEM
Náklady (N)	139 207		139 207
<i>z toho:</i>			
osobní	96 293		96 293
ostatní	39 336		39 336
účelové	0		0
odpisy movitého majetku – svěřený	1 689		1 689
odpisy movitého majetku – vlastní	82		82
odpisy nemovitého majetku	1 807		1 807
Vlastní výnosy (V)	84 650		84 650
<i>z toho:</i>			
úhrady klientů (pobyt, strava)	36 500		36 500
příjmy za péči	36 500		36 500
příjmy od zdravotních pojišťoven	8 500		8 500
ostatní	320		320
odpisy	2 830		2 830
Proučtování odpisů dle ČÚS 708	320		
Státní dotace (O)	29 960		29 960
Ostatní dotace (J)	1 385		1 705
Neinvestiční příspěvek SMO = N-V-O-J	22 892		22 892
Výnosy CELKEM	139 207		139 207
Předpokládaný objem získaných externích zdrojů v tis. Kč	500		500

CERTIFIKÁTY UDĚLENÉ ORGANIZACI V OBLASTI PÉČE

Název a popis certifikátu nebo konceptu péče	rok udělení	rok recertifikace
Cena kvality	2014	
Bon Appetit	2015	
Biografický model péče	2019	
Bazální stimulace	2015	2024
Standardizace nutriční péče	2005	2023
Značka kvality	2012	2024
Cena Česká kvalita	2021	
Snoezelen – stříbrný certifikát	2020	2021
Tena Expert-podpora kontinence a péče o inkontinentní uživatele	2015	2025
Paliativní přístup (udělen APSS ČR)	2023	

NEJDŮLEŽITĚJŠÍ OBLASTI ZVYŠOVÁNÍ KVALITY

Pro rok 2026 si organizace stanovila uvedené významné cíle související s kvalitou poskytované péče:

1. Budova a provoz

- Rekonstrukce podlahy v suterénu sekce A až D.
- Přestavba stávajícího sociálního zařízení zaměstnanců na společnou sprchu uživatelů na oddělení D1.
- Výměna celkem 3 ks protipožárních dveří s obložkou v koupelnách oddělení D1 až D3.
- Obnova kuchyňské linky v denní místnosti pro zaměstnance provozního útvaru.
- Pořízení nástěnných kovových madel na chodbách oddělení D3 až D4.
- Realizace projektové dokumentace pro rekonstrukci kuchyně, vč. podlah, elektroinstalace a vzduchotechniky.
- Malování s úplnou povrchovou úpravou oddělení D1, D0.
- Pořízení nerezových regálů do skladů v kuchyni.
- Nákup OOPP.
- Výměna a rozšíření zahradního altánu pro uživatele.
- Vybudování zastřešeného stání a dobíjecí elektrostanice.
- Oprava bezbariérového venkovního vstupu na rehabilitaci.
- Rozšíření elektroterapie BTL.
- Vybudování zázemí pro učně, studenty, stážisty.
- Pořízení protipožárního nábytku na chodby oddělení.
- Pořízení průchozí pračky kontaminovaného praní se stavební úpravou.

2. Lidské zdroje

- Sestavení Plánu vzdělávání organizace pro rok 2026 pro jednotlivé útvary.
- Provést hodnocení zaměstnanců.
- Provést analýzu potřebnosti pracovníků údržby, popř. změnit organizační strukturu a zajistit externí údržbářské služby.
- Na základě provedené analýzy optimálního počtu zaměstnanců na kuchyni budeme opětovně podávat žádost o navýšení počtu úvazků stravovacího útvaru na odbor sociálních věcí a zdravotnictví MMO.
- Posoudit potřebnost změny počtu pracovníků v sociálních službách, případně podat zdůvodněnou žádost o navýšení počtu úvazků u posuzované profese odboru sociálních věcí a zdravotnictví MMO.

- Podat žádost o získání oprávnění k poskytování zdravotních služeb na krajský úřad.
- Zajistit vzdělávání všeobecných sester ve specializované odbornosti S3.
- Aktualizace směrnic, metodických postupů a vnitřních pravidel organizace.
- Vyhodnotit potřebu nové pracovní pozice - pracovníka pro administrativu a sekretariát, případně podat žádost o navýšení počtu úvazků odboru sociálních věcí a zdravotnictví MMO.

3. Kvalita péče

- **Realizovat průzkumy spokojenosti uživatelů a jejich rodinných příslušníků.**
Průzkumy spokojenosti uživatelů a jejich rodinných příslušníků umožní shromažďovat zpětnou vazbu pro zlepšení služeb. Analyzovat výsledky pomůže identifikovat silné a slabé stránky péče a reagovat na potřeby uživatelů.
- **Pokračovat v E-qalinu a ve schůzkách pracovních skupin a řídicí skupiny.**
Pokračovat ve schůzkách pracovních a řídicích skupin E-qalinu pomůže sledovat kvalitu péče a aktuální potřeby zaměstnanců. Diskuse povedou k identifikaci nových příležitostí pro zlepšení pracovního prostředí a zefektivnění pracovních postupů.
- **Pokračování v zavádění prvků konceptu péče validace podle Naomi Feil do péče o uživatele.**
Pokračování v zavádění prvků validace do péče o uživatele se dále zaměří na porozumění emocím a potřebám uživatelů, což povede ke zlepšení kvality jejich života. Zaměříme se na proškolení personálu v technikách validace, což posílí důvěrný vztah a sníží stres pro uživatele i pracovníky.
- **Udržovat zavedené koncepty péče: Bazální stimulaci, Biografický model péče, Bon Appetit, Smyslovou reminiscenci a Paliativní přístup.**
Cílem organizace je dlouhodobě zachovávat a rozvíjet zavedené koncepty péče, které se osvědčily v praxi a přinášejí kvalitní a bezpečné služby uživatelům. Nejde jen o jejich formální existenci, ale o jejich aktivní uplatňování v každodenní praxi, jednotné chápání zaměstnanci a systematické ukotvení v procesech organizace.
Průběžně se věnujeme proškolení zaměstnanců v zavedených konceptech péče a praktické znalosti a dovednosti jsou předávány nově nastupujícím pracovníkům přímé péče. Součástí udržování zavedených konceptů péče je také revize interních směrnic a postupů.

- **Vzdělávání všeobecných sester - akreditovaný kurz hojení ran.**
 Certifikované kurzy hojení ran jsou specializované vzdělávací programy pro nelékařské zdravotnické pracovníky zaměřené na péči o chronické a nehojící se rány, se kterými se setkáváme u našich uživatelů. Absolvováním kurzu si všeobecné sestry osvojí specifické ošetrovatelské postupy a techniky péče o chronické rány, seznámí se s novými trendy v péči o ránu a zároveň získají způsobilost k samostatnému provádění činnosti.
- **Vzdělávání všeobecných sester - péče o pacienta s roztroušenou sklerózou.**
 Roztroušená skleróza je autoimunitní onemocnění, které postihuje centrální nervovou soustavu člověka. Certifikovaný kurz umožní všeobecným sestřám osvojení si potřebných teoretických znalostí, praktických dovedností a návyků týmové spolupráce i schopností samostatného rozhodování a připravit se tak pro vykonávání úzce vymezených specializovaných činností v poskytování ošetrovatelské péče pacientům s roztroušenou sklerózou (RS). Po absolvování kurzu budou sestry lépe vybaveny k řešení komplikací a zmírnění diskomfortu uživatelů. Tento krok přispěje k celkovému zlepšení standardů péče v zařízení.
- **Absolvování certifikovaného kurzu u vybraných všeobecných sester v oblasti katetrizace močového měchýře.**
 Katetrizace močového měchýře je citlivý a technicky náročný zákrok, který vyžaduje odbornou přípravu. Certifikovaný kurz poskytne sestřám nezbytné dovednosti a znalosti potřebné pro provádění této procedury bezpečně a efektivně. Po absolvování kurzu budou sestry lépe vybaveny k řešení komplikací a zmírnění diskomfortu uživatelů. Tento krok přispěje k celkovému zlepšení standardů péče v zařízení.
- **Akreditované vzdělávání pracovníků přímé péče v návaznosti na aktuálně poskytované koncepty péče** je jedním z klíčových cílů organizace, jehož smyslem je zajistit vysokou a dlouhodobě udržitelnou kvalitu poskytovaných služeb. Organizace systematicky podporuje odborný rozvoj pracovníků přímé péče prostřednictvím akreditovaných vzdělávacích programů, které vycházejí z reálně uplatňovaných konceptů péče a reflektují jejich principy, hodnoty i praktické postupy. Vzdělávání bude zaměřeno na prohlubování odborných kompetencí, posílení schopností pracovníků reagovat na individuální potřeby uživatelů a nové odborné poznatky v návaznosti na vývoj konceptů péče.

- **Absolvování odborného vzdělávání kuchařů v oblasti gastronomie se zaměřením na moderní technologie přípravy jídla.**

Vzdělávání pomůže kuchařům osvojit si nové pracovní postupy, které vedou k úspoře času, energie a surovin, a zároveň ke snížení chybovosti při přípravě jídel. Díky znalosti moderních technologií mohou kuchaři lépe reagovat na současné trendy, jako je zdravější stravování, speciální dietní požadavky nebo důraz na udržitelnost a minimalizaci odpadu.

- **Zajistit vzdělávání všeobecných sester ve specializované odbornosti S3.**

Cílem vzdělávání bude získání zvláštní odborné způsobilosti pro úzce vymezené zdravotnické činnosti všeobecných sester se zaměřením na odbornost 913 a specifika práce všeobecných sester u poskytovatelů sociálních služeb. Zajištění širšího týmu všeobecných sester s kvalifikací S3 vnímáme jako prioritu pro získání oprávnění k poskytování ošetrovatelské péče, splnění personálního zabezpečí a zajištění odpovídající kvality poskytované péče.

4. Dobré jméno

- Aktualizovat Komunikační plán organizace na rok 2026, který bude účinně prezentovat činnost organizace a vytvářet podmínky pro efektivní komunikaci s vnějším i vnitřním prostředím organizace.
- Pokračovat ve spolupráci s různými organizacemi při zajišťování bezúplatných volnočasových aktivit pro uživatele.
- Pokračovat ve vedení sociálních sítí (Facebook, webové stránky) a zvyšovat povědomí zájemců, uživatelů a rodinných příslušníků o našich službách prostřednictvím médií.
- Spolupráce s APSS ČR na odborném vzdělávání.
- Realizace mezigeneračního setkání s uživateli, rodinnými příslušníky, jejich blízkými a spolupracujícími osobami.

ZJIŠŤOVÁNÍ ZPĚTNÉ VAZBY

V DPS Kamenec používáme ke zjišťování spokojenosti osob s kvalitou poskytované služby dotazníková šetření, která se zaměřují na uživatele a spolupracující osoby. Jako spolupracující osoby vnímáme rodinné příslušníky, osoby blízké, opatrovníky, stážisty, dobrovolníky a praktikanty. Zjišťování spokojenosti se službou provádíme průběžně nebo plánovaně.

Průběžné zjišťování spokojenosti:

- Dotazováním uživatele při hodnocení individuálního plánování, kdy klíčový pracovník zjišťuje spokojenost uživatele s průběhem služby. Jakoukoli nespokojenost oznamuje vedoucímu oddělení, který zajistí její nápravu nebo odstranění.
- Zpracováním vyplněných dotazníků spokojenosti, které jsou volně přístupné na recepci a na jednotlivých odděleních, kdy sociální pracovníci pověřeni výběrem schránek přání a stížnosti, evidují dotazníky spokojenosti a předávají je vedoucímu sociálnímu útvaru ke zpracování.
- Dotazováním během průběhu praxe, stáže nebo návštěv dobrovolníků, kdy pověřeni mentoři praktikantů, studentů, stážistů a dobrovolníků zjišťují spokojenost s poskytovanou službou a jejich podněty evidují pro sledování kvality služby.

Plánované zjišťování spokojenosti:

- Pravidelným výběrem schránek přání a stížností.
- Pravidelným sledováním knih přání a podnětů.
- Dvakrát ročně formou anketního šetření spokojenosti se službou u uživatelů a jeden krát ročně u spolupracujících osob.
- Vždy po ukončení praxe, stáže nebo návštěv dobrovolníků, jsou sociální pracovníci povinni nechat těmto osobám vyplnit dotazník spokojenosti, který následně předávají k vyhodnocení vedoucímu sociálního útvaru.

V rámci dotazníkových šetření zjišťujeme naplňování těchto dlouhodobých cílů:

- Zachovávání a zvyšování soběstačnosti uživatele s respektem k jeho osobním dispozicím, svobodné vůli, důstojnosti a přiměřenému riziku.
- Rozvíjení a realizování poskytované péče dle individuálních potřeb, přání a osobních cílů uživatele.
- Zachovávání a rozvíjení přirozených lidských vztahů, kontaktů s rodinnými příslušníky, vedení uživatele k běžnému způsobu života a k navazování nových vztahů.
- Zajištění kvalitní péče o uživatele.

V tomto roce se chceme zaměřit také na opakování zjišťování spokojenosti rodinných příslušníků a osob blízkých (které proběhlo v roce 2025 prostřednictvím dotazníku MMO) a podpořit jejich vyšší zapojení do dotazníkového šetření.

STRATEGICKÉ CÍLE

ÚKOLY – FINANČNÍ ZDROJE

ÚKOLY – BUDOVY A PROVOZ

ÚKOLY – LIDSKÉ ZDROJE

ÚKOLY – KVALITA PÉČE

ÚKOLY – KONTROLNÍ SYSTÉM

ÚKOLY – DOBRÉ JMÉNO A PUBLIC RELATIONS

ROZVOJOVÉ CÍLE

SEZNAM ZKRATEK

APSS ČR	Asociace poskytovatelů sociálních služeb České republiky
BOZP a PO	Bezpečnost a ochrana zdraví při práci a požární ochrana
EPS	Elektronický požární systém
FB	Facebook
FKSP	Fond kulturních a sociálních potřeb
IS Cygnus	Informační systém Cygnus
IS Chytrá organizace	Informační systém Chytrá organizace
KHS	Krajská hygienická stanice
MMO	Magistrát města Ostravy
MPSV ČR	Ministerstvo práce a sociálních věcí České republiky
MSK	Moravskoslezský kraj
PSS	Pracovník v sociálních službách
RP	Rodinní příslušníci
SP	Sociální pracovník
VČA	Volnočasové aktivity
VO	Vedoucí oddělení
VSÚ	Vedoucí sociálního útvaru
VŠS	Všeobecná sestra
ZP	Zdravotní pojišťovny

SAZEBNÍK ÚHRAD

1. Stravování

1.1 Stravování – Ceny celodenní stravovací jednotky – oddělení D1 až D4 běžný uživatel:

Celodenní stravovací jednotka od 01.01.2026	Cena CSJ 267,00 Kč	Cena za potraviny 185,00 Kč	Režie 82,00 Kč
Snídaně	68,00	48,00	20,00
Oběd	94,00	62,00	32,00
Svačina	35,00	25,00	10,00
Večeře	70,00	50,00	20,00

1.2 Stravování – Ceny celodenní stravovací jednotky – uživatel oddělení D0

Celodenní stravovací jednotka od 01.01.2026	Cena CSJ 232,00 Kč	Cena za potraviny 160,00 Kč	Režie 72,00 Kč
Snídaně	68,00	48,00	20,00
Oběd	94,00	62,00	32,00
Večeře	70,00	50,00	20,00

2. Ubytování

2.1 Ceny ubytování – oddělení D1 až D4

Typ pokoje od 01.01.2026	Ubytování/1den v Kč
1lůžkový se sprchou a WC	284,00
1lůžkový se sprchou a WC + TV	289,00
1lůžkový bez sprchy s vlastním WC	282,00
1lůžkový bez sprchy s vlastním WC + TV	287,00
1lůžkový bez sprchy se společným WC	274,00
1lůžkový bez sprchy se společným WC + TV	279,00
2lůžkový se sprchou a WC	274,00
2lůžkový se sprchou a WC + TV	279,00

2lůžkový bez sprchy s vlastním WC	269,00
2lůžkový bez sprchy s vlastním WC + TV	274,00
2lůžkový bez sprchy se společným WC	264,00
2lůžkový bez sprchy se společným WC + TV	269,00

2.2 Ceny ubytování – oddělení D0

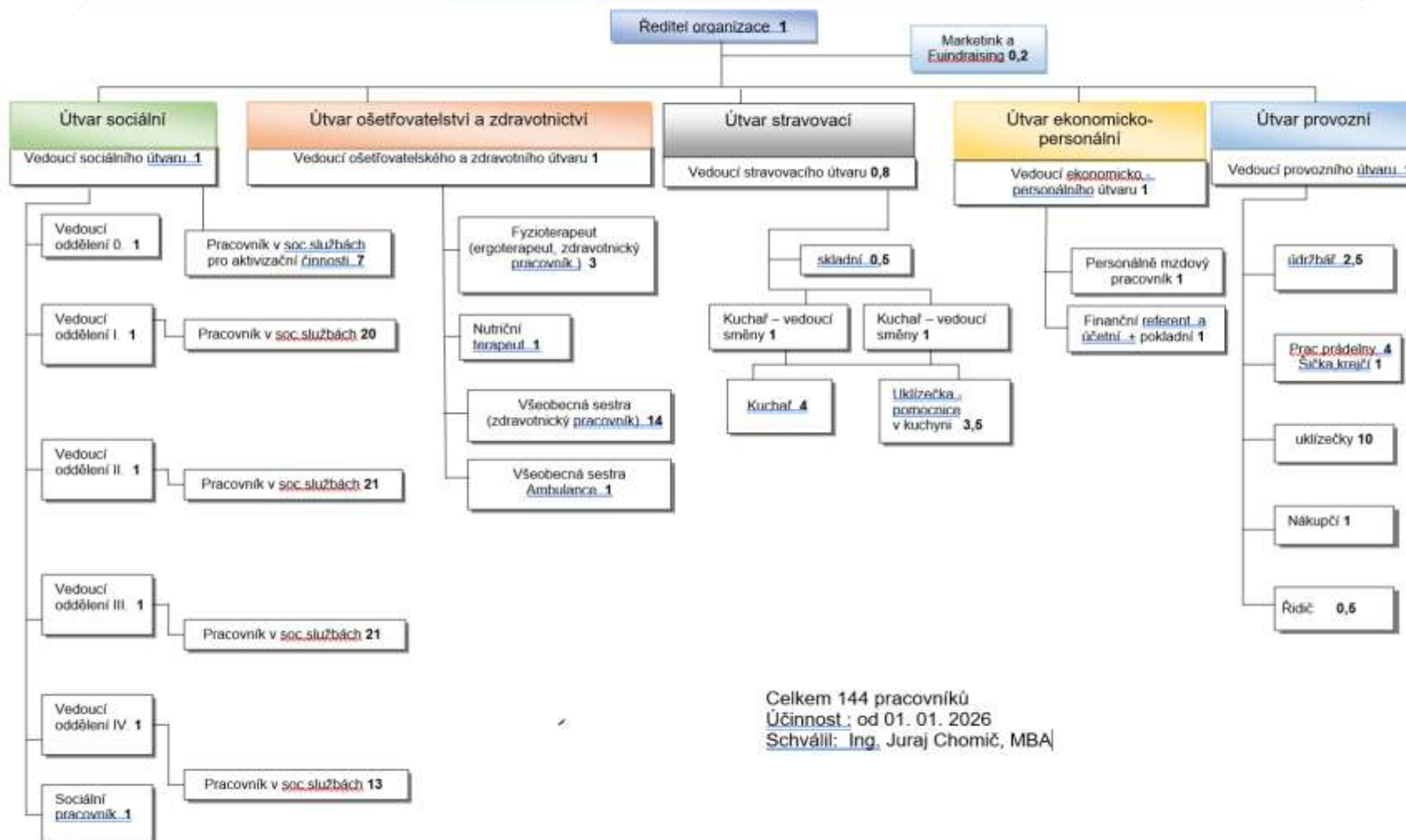
Typ ubytování platné od 01.01. 2026	Ubytování/1den v Kč
Garsoniéra s lodžii a vlastním příslušenstvím	284,00
Garsoniéra bez lodžie s vlastním příslušenstvím	282,00
Garsoniéra velká s lodžii se sdíleným příslušenstvím	274,00
Garsoniéra malá bez lodžie se sdíleným příslušenstvím	264,00

3. Fakultativní služby platné od 01.01. 2026

Kopírování písemností	3,- /1 str./ čern. A 4
Mimořádná výměna ložního prádla mimo pravidelný cyklus výměny	60,- / úkon
Doprava osobním služebním automobilem	17,- / 1 km
Čekací doba řidiče přesahující ½ hodiny čekání	100,- /za každou započatou hod.
Mimořádný úklid při zaviněném silném znečištění prostoru pokoje nebo společných prostor nebo nad rámec harmonogramu	60,- / úkon
Oprava a údržba osobního majetku	
a) Manipulace s TV	150,- / úkon
b) Instalátorské a servisní práce	150,- / úkon
Stěhování do zařízení	600,- / hod.
Stěhování v rámci zařízení a vyklízení pokojů	150,- / úkon
Čištění koberců	60,- / m ²
Obstarávání nákupů nebo jiných osobních záležitostí mimo zařízení	150,- / úkon
Zajištění poštovních a peněžních služeb na poště	55,- / úkon
Zajištění doprovodu na vlastní žádost uživatele (nad rámec sjednaných služeb)	250,- / hod.

ORGANIZAČNÍ STRUKTURA

Organizační struktura Domova pro seniory Kamenec, Slezská Ostrava, příspěvková organizace, Bohumínská 1056/71, 710 00 Ostrava – Slezská Ostrava



Celkem 144 pracovníků
 Účinnost: od 01. 01. 2026
 Schválil: Ing. Juraj Chomič, MBA

V Ostravě dne 22.12.2025

Příloha č. 1 dodatek č.26 k směrnici ředitele č.80/09